

# 青阳县国土空间生态修复规划

## （ 2021-2035 年 ）

（ 公示稿 ）

2025 年 2 月

# 目 录

第一章 总则 .....	1
第一节 指导思想 .....	1
第二节 规划原则 .....	1
第三节 规划必要性 .....	2
第四节 规划范围与期限.....	2
第二章 生态现状及主要问题.....	3
第一节 自然地理格局 .....	3
第二节 工作成效 .....	4
第三节 主要问题 .....	6
第三章 总体目标与任务策略.....	10
第一节 规划目标 .....	10
第二节 修复任务 .....	11
第四章 国土空间生态修复总体布局.....	17
第一节 县域生态安全格局.....	17
第二节 生态修复分区 .....	17
第三节 生态修复重点区域.....	18
第五章 分区指引 .....	19
第一节 青通河流域平原水域修复与人居环境提升区.....	19
第二节 九华-青通河流域山地水土保持与生物多样性保护区	20
第三节 陵阳-清溪河流域山地水土保持与生物多样性保护区	21
第六章 国土空间生态修复重大工程.....	22
第一节 山水林田湖草沙一体化修复治理重大工程.....	22
第二节 生态屏障保护和修复工程.....	23
第三节 全域土地综合整治工程.....	24
第四节 生物多样性保护工程.....	24

第五节 地质灾害防治工程.....	25
第六节 生态支撑体系建设工程.....	25
<b>第七章 效益评价 .....</b>	<b>26</b>
第一节 生态效益 .....	26
第二节 经济效益 .....	27
第三节 社会效益 .....	28
<b>第八章 规划实施保障.....</b>	<b>29</b>
第一节 加强组织领导.....	29
第二节 创新体制机制.....	29
第三节 加强实施管理.....	30
第四节 加强科技支撑.....	31
第五节 鼓励公众参与.....	31
<b>附表 1: 国土空间生态修复指标体系表 .....</b>	<b>33</b>
<b>附图 1: 县域生态安全格局图 .....</b>	<b>35</b>
<b>附图 2: 县域生态修复分区图 .....</b>	<b>35</b>
<b>附图 3: 县域生态修复重点区域图 .....</b>	<b>35</b>
<b>附图 4: 县域生态修复重大工程项目布局图 .....</b>	<b>35</b>

# 第一章 总则

## 第一节 指导思想

以习近平新时代中国特色社会主义思想为指导，全面贯彻党的二十大精神，深入贯彻习近平生态文明思想，全面落实习近平总书记对安徽作出的系列重要讲话指示批示，坚持以人民为中心，以全面绿色转型走出新路子，以绿水青山和金山银山的有机统一为目标，统筹山水林田湖草沙一体化保护修复，提升生态系统质量和稳定性，让绿色成为青阳发展新优势，争当绿水青山和金山银山有机统一的排头兵，为建设现代化“九华圣境、灵秀青阳”提供生态支撑。

## 第二节 规划原则

**尊重自然，保护优先。**秉持山水林田湖草沙生命共同体理念，坚持尊重自然、敬畏自然、保护自然的原则，贯彻节约优先、保护优先、自然恢复为主的方针，严守自然生态边界，实施基于自然的解决方案。

**规划统筹，系统修复。**维护生态安全格局，发挥规划对于资源配置的先导、主导、统筹作用，引导生态系统向良性循环方向发展；注重陆地海洋、山上山下、上游下游、地上地下、岸上岸下协同联动，全要素、全过程推进生态保护修复。

**问题导向，因地制宜。**立足自然地理格局和生态系统状况，准确识别突出生态问题，科学预判主要生态风险，合理确定规划目标，分区域、分重点、分阶段，因地制宜制定生态保护修复方案，做到“宜耕则耕、宜林则林、宜草则草、宜湿则湿、宜荒则荒”。

**创新机制、多元参与。**创新国土空间生态修复的组织、实施、考核、激励等机制和适应性生态管理模式。构建政府为主导、企业为主体、社会组织和公众共同参与的生态修复体系，探索多渠道、多元化的投融资模式，形成权责明晰、运转协调、监管有效的长效机制。

### **第三节 规划必要性**

本规划是青阳县国土空间生态修复工作的总纲领和空间指引，是实施国土空间生态保护修复的重要依据，是各部门落实国土空间生态保护修复各项任务的重要抓手。

### **第四节 规划范围与期限**

规划范围为青阳县国土空间全域，总面积 1196 平方千米。规划期限为 2021-2035 年，目标年为 2035 年，近期目标年为 2025 年，基准年为 2020 年。

## 第二章 生态现状及主要问题

### 第一节 自然地理格局

青阳县位于长江中下游南岸、皖南山区北部，东临南陵、泾县，南连石台、黄山，西交贵池，北与铜陵接壤，处长三角城市群中心区、大黄山世界级休闲度假康养旅游目的地核心区、安徽省旅游热线“两山一湖”之间，是全省 21 个山区县之一，国家生态经济示范区、皖江城市带承接产业转移示范区，世界地质公园、国家 5A 级风景区名胜区九华山座落境内。县境南北向长约 65 千米，东西向宽约 40 千米，总面积 1196 平方千米。

青阳县属北亚热带湿润型季风气候区，全县山峦迭起，湖泊河流纵横。全县自南向北，由西南部山区、中东部丘陵逐渐过渡到北部圩区。山区最高海拔 1342 米(十王峰)，丘陵为过渡地带，山丘间散落少量盆地，一般海拔 100~500 米。县境内河网密布，水系以九华山为分水岭，山南陵阳河、三溪河，属青弋江支流，入太平湖；山北青通河、九华河注入长江，流经青阳县城的水系主要为青通河。总体呈现“七山一水一分田，一分道路和庄园”的自然地理格局，山、水、林、田、湖生态要素齐备，山地、丘陵、平原、滩区地貌多样，生物多样性丰富，自然人文景观多彩。

## 第二节 工作成效

**生态保护修复成效显著。**水源涵养能力不断提升。全县立足国家重点生态功能区定位，加快推进造林绿化，长江防护林工程、亚太项目、林业科技推广示范项目、农发项目、森林抚育项目、良种苗木培育项目等重大林业生态保护与修复工程稳步实施。成功创建安徽省园林县城、安徽省文明城市，截止 2021 年共创建森林城镇 8 个，森林村庄 45 个，完成县、乡、村三级林长制体系建设，水源涵养能力得到提升。水土保持综合治理稳步实施。“十三五”期间，建设水土保持综合治理工程 2 处，新增水土流失治理面积 32 平方千米。清理退出小水电 2 座，整改 8 座，增设完善生态基流设施，保障河湖生态流量（水量），维护河湖健康。出台了《青阳县全面推进河长制工作方案》，完成 19 个县级河库的“一河（库）一策”方案与 11 个乡镇级“一河（库）一策”方案编制，实现省、市、县三级河长制信息化系统互联互通。落实河湖长制“六大工作任务”，常态化开展“三清五水”专项整治、清理河库“四乱”、河库巡查等一系列行动，强力推进青通河、东山水库、东红水库等水体水质达标及重点区域水环境整治工作，有效地改善河湖水质，保障水生态安全。加强矿山环境整治工作，定期进行督查。

**污染防治工作成效显著。**推进蓝天保卫战，大力实施大气污染防治工作，实施重点行业污染深度治理，完成餐饮业

油烟治理、建筑施工扬尘整治、矿山整治、混凝土搅拌站整治、工业炉窑深度治理、港口码头整治、工业挥发性有机物综合整治等重点项目工作，全县完成 31 家铸造企业整治，VOCs 监测站点已完成建设并正常运行。全县城区环境空气质量达到优、良的天数为 329 天，优良率 92.9%，PM10、PM2.5 年均浓度分别为 57 微克/立方米、29 微克/立方米，城区环境空气质量达到二级标准。推进碧水攻坚战，围绕“水十条”，全力推进三水共治，全面推进集中式饮用水源地保护区划定，增加污水处理厂设施，推进湿地建设，实施湿地生态修复、改善水生态环境，加强重点水域水环境治理等，全县水环境质量总体保持稳定，5 条河流及集中饮用水源水质均达到Ⅱ~Ⅲ类标准，青通河国控断面年均值达地表水Ⅱ类标准，水质有明显改善。推进净土持久战，围绕“土十条”，着力抓好土壤污染状况详查、治理与修复工作，全县城市生活垃圾无害化处理率达到 100%，一般工业固体废物处置利用率达到 100%，危险废物处理处置率达到 100%。

**生物多样性不断加强。**深入开展松材线虫病防治，稳步推进山水林田湖草沙生态保护，完成盘台省级自然保护区野生植物资源专项调查，并开展自然保护区遥感监测核查工作。青阳县县域内 367 株古树名木重新挂牌保护，抢救性修复病危古树名木 12 株。此外，组织开展“保护餐桌”、“春雷”等涉林专项打击行动，救助野生动物 120 余头（只）。

### 第三节 主要问题

#### 一、全域系统性生态问题

##### （一）水土资源配置存在相对短板。

可利用土地资源相对短缺。受地形、地质灾害等因素限制，县域可开发为耕地和城镇的空间有限，主要集中在县域北部平原地区。根据双评价成果，青阳县城镇建设和农业生产不适宜区主要集中在南部山区。

**水资源时空配置不均衡。**青阳县多年平均地表水资源量为 13.4 亿立方米，水资源总量充裕。但由于年际变化较大，年内分配不均，且土壤、植被水源涵养和水土保持能力不强，天然河湖水系和人工水利设施的调蓄功能不足造成水旱灾害频发，丘陵区在非汛期或干旱年份缺水问题突出。

**与水土资源条件不匹配的人为活动产生负面影响。**毁林开荒、开垦山地陡坡种植生长期短的农作物等农业生产和城镇建设、矿山采石及取料等行为破坏山体天然植被，造成水土流失和地质灾害，以滑坡、泥石流以及不稳定斜坡为主。

**（二）景观格局有待优化，生态廊道连通性不足。**县城周边农业和生态空间破碎化程度有所提升。青通河等重要生态廊道沿线局部缺乏缓冲过渡，部分外侧沿岸河滩地被硬质化空间（包括码头、农庄、围堰）侵占，生态廊道连通性不足，部分长江三级以下支流水动力条件减弱，河流、湖泊水面退化为坑塘水面或沟渠，互连互通的循环通道不畅。

（三）农业、生态、城镇空间存在一定矛盾冲突。县城周边农业生产和城镇建设适宜区高度重叠，城镇建设活动和耕地保护存在一定矛盾冲突。

## 二、生态空间生态问题

（一）森林生态系统功能和质量有待提升。青阳县单位森林面积蓄积量为 78.2 立方米/公顷，高于池州市 61.74 立方米/公顷的平均水平，但是距全国 85.9 立方米/公顷的平均水平尚有差距。森林结构存在林分结构、林龄结构、树种结构不尽合理，生物多样性不足、生态功能不强等问题。

（二）湿地生态环境治理深度不足。青通河、七星河、东河等主要河流水质均达到Ⅲ类标准，但随着各类城市建设活动和自然因素影响，湿地生态系统受损问题依然存在，河湖虽然划界但确权率低，青通河、七星河等局部河湖河床裸露、堤岸坍塌及岸边植被损毁等问题依然存在，人为活动带来的水土流失问题有待改善，天然湿地面积有所减少，湿地景观天然异质性降低。

（三）矿山治理修复任务仍需持续推进。青阳县现存 46 宗有效采矿权，在册矿山 46 家，在建与生产矿山 26 家。近年来，矿山治理不断取得成效，生产矿山中绿色矿山建成率已达到 100%。但随着矿山综合整治工作的推进，关闭矿山仍需逐步治理，绿色矿山建设和关闭矿山治理仍需持续推进。

（四）生物多样性保护基础相对薄弱。青阳县林业产业

发达，随着林业生态建设和产业发展的深入推进，林业有害生物随涉木材料入侵的概率同步增加，如松材线虫、加拿大一枝黄花等外来物种的入侵已经导致较为严重的生态和经济损失，防控难度不断加大。

### **三、农业空间生态问题**

**（一）耕地数量与质量有待提升。**受地形影响，青阳县农业空间主要集中分布在县域中部及东部平原地区，南部山区呈现零散状分布特征，县域内耕地质量一般，因坡度、降水等自然因素，易造成水土流失、土壤侵蚀现象。

**（二）农业面源污染导致的农田生态环境问题有待改善。**农田施肥、农药、畜禽以及水产养殖等农业面源污染负荷仍然较大。污水处理设施、卫生改厕、生活垃圾收集等农村生态环境基础设施尚不健全，秸秆等农业废弃物的处置利用率也需进一步提高。

**（三）农村建设用地利用粗放，人居环境存在“短板”。**乡村地区房屋空置率较高，土地利用粗放，利用效率较低。人均农村生活垃圾、生活污水、厕所及粪污治理仍是当前农村人居环境整治的关键领域，“三大革命”仍需深化和推进。

### **四、城镇空间生态问题**

**（一）县域生态空间布局有待提升。**老城区内人民公园、烈士陵园基础设施多已陈旧，工业园区缺乏综合公园，公园绿地空间分布不均衡。芙蓉湖、乌株山等外围生态开敞空间

与建成区内绿地缺乏联系，蓝绿空间向县城内部渗透不足。此外，城镇生态系统功能单一，缺乏水源涵养功能的湿地，城市内部容易出现内涝现象。

### **（二）防洪减灾体系尚不完善，生态安全韧性有待加强。**

青阳县城防洪标准为 50 年一遇，近年来已逐步按照防洪规划要求对堤防进行了加固治理，但尚有部分现状堤防工程级别和跨河桥梁不满足规划要求，乡村防洪、涝区治理和山洪灾害防治等存在短板，生态安全韧性有待加强。

### **（三）流域水质污染仍存在风险。**

随着城镇化的发展，流域水质污染仍然存在风险，使得部分区域资源承载能力和环境容量已达超载或临界状态，城镇工业生产以及居民生活均有可能对水体产生污染，乡镇级饮用水水源地风险管控措施尚不到位，入河排污口整治工作尚未全面完成，水生态保护与水环境治理工作仍需持续推进。

# 第三章 总体目标与任务策略

## 第一节 规划目标

### 一、总体目标

深入贯彻落实习近平生态文明思想，锚固县域生态安全格局，深入推进绿色生态屏障建设，加强山水林田湖草沙系统治理，全面提升青阳县山水林田湖草沙各类生态系统整体质量，优化生态空间整体结构，强化农业空间生态系统功能，改善城镇空间生态质量，促进国土空间格局优化完善，增强生物多样性和优质生态产品供给能力，保障多样生态服务功能持续稳定发挥，修复通江河流两岸，守护环九华山一片，创建国家生态文明建设示范县。

### 二、分期目标

到2025年，生态文明理念深入人心，生产空间、生活空间、生态空间布局更为科学，生态质量明显改善，绿色生态屏障更加巩固，生物多样性保护水平显著提升。重要生态功能区和生态保护红线内自然生境保护修复成效显著。

到2035年，典型生态系统、重点保护野生动植物物种、濒危野生动植物及栖息地得到全面保护修复，生态廊道、生态节点修复全面实施，生物多样性保护网络基本建立，自然生态系统的质量和稳定性进一步提升，全面构建安全、健康、美丽的生态强县。

## 第二节 修复任务

### 一、构建国土空间安全格局，分区划定重点修复区域

**构建县域生态安全格局。**以自然保护地、水源保护区、生态公益林为主体，以水系和道路生态廊道建设为脉络，提高生态服务功能，构建生态安全格局，保障区域生态安全。

**强化生态空间管控。**深化国土空间用途管制制度，按照“宜耕则耕、宜林则林、宜草则草、宜湿则湿、宜荒则荒”的原则，对违背自然地理规律和不符合主体功能定位的用地结构进行调整，推进生态空间优化。有序退出不符合生态保护红线和自然保护地管控要求的农田和建设用地，实施生态保护红线保护与修复，分区分类开展受损生态系统修复，改善和提升生态服务功能。

**节约集约利用水土资源。**严格用水总量指标控制，强化水资源用途管控，不断优化全县水资源配置格局，加强江河源头区水源涵养，保障河湖生态基流，缓解枯水季节水资源供水矛盾。持续加大对南部山区的保护保育力度，防范水土流失、水体污染等风险。

### 二、分类实施修复治理，提升生态空间质量

**精准提升森林生态系统质量。**科学开展高质量国土绿化行动，大力实施长江防护林等国家林业重点生态工程，持续推进林业增绿增效行动。推进水源涵养林、水土保持林建设，大力发展枫香、檫树等乡土树种、香榧、楠木等珍稀树种，

因地制宜采取“补植补造、更替调整、封山育林、抚育改造”等措施，培育混交林和异龄复层林，推进退化林修复，加强中幼林抚育管护，积极优化林种树种结构，有效改善林分结构，提升森林质量。

**实施重要河湖湿地修复。**推动城乡河湖水环境治理，实施河湖水系连通，实现河湖水量联调联控，改善区域水循环、水动力和时空分布，增强青阳水系水生态安全保障能力。强化牛桥水库、石湖水库等重点水库生态保护，从严控湿地保护区内的建设活动。

**高标准推进矿山生态修复。**开展废弃、关闭矿山地质环境调查，一矿一策编制生态修复治理方案，2025年末，实现历史遗留废弃矿山生态修复“清零”。全面推进全县露天矿山全面整治，高标准开展关闭矿山和生产矿山的环境治理与土地复垦。因地制宜引入社会资本，探索打造绿色矿山公园，以矿山环境治理推进土地开发等多元化矿坑修复模式。

**加大水土流失综合治理。**重点加强陵阳镇、朱备镇、庙前镇、蓉城镇及杜村乡水土保持综合治理，采用人工播草种、人工植树造林等措施提高地表植被覆盖度，防治水土流失。因地制宜地开展小流域生态治理，通过清淤疏浚、岸坡整治等措施，提升低效林水源涵养功能、水土保持能力。加快水土保持监测网络体系建设，为水土流失防治提供支撑。

**加强地质灾害防治。**对青阳县朱备镇、九华镇等区域开展 1:10000 地质灾害详细调查评价。对风险等级高的地质灾

害隐患点，结合美好乡村、特色小镇、乡村振兴等政策实施避险搬迁或实施地质灾害工程治理，及时防范化解灾害风险，切实减轻灾害威胁，推进地质灾害监测预警平台建设，提高地灾监测预警准确性。

**提升生物多样性保护水平。**加强自然保护地建设，优化生物多样性保护空间，增加自然保护地连通性，维护生物生境完整性。加大野生动植物资源保护力度，建立生物多样性监测、评估与预警体系，对国家二级及以上保护野生动物及其栖息地开展常态化观测、监测、评价与预警。强化外来入侵物种治理，加强生物遗传资源和种质资源出入境监管，实施一枝黄花、紫茎泽兰等外来物种跨区域联合清除计划。推进松材线虫防治立体防护带建设，推进与九华山生态共保，构建松材线虫病联防联控机制，保卫“凤凰松”等名贵资源，全面提升九华山区域松材线虫病应急防控能力。

### **三、推进耕地保护与修复，增强农业生态服务功能。**

**全面提升耕地质量。**坚持最严格的耕地保护制度，坚决遏制各类违法乱占耕地行为，以粮食生产功能区、重要农产品生产保护区、现代农业产业园、特色优势产业集群等为重点，大力推进高标准农田建设，加大土地平整、灌溉排水、田间道路、农田防护等建设力度，强化绿色农田示范，增强农田防灾减灾能力。扎实推进耕地质量保护与提升行动，开展耕地质量等级变更评价，健全耕地质量监测网络，推进酸

化土壤治理，推进秸秆还田、种植绿肥、增施有机肥，提升全县土壤有机质含量和耕地质量等级。

**强化农业面源污染防控。**推广应用生物农药、高效低毒低残留农药，实施绿色防控替代化学防治行动，争创绿色防控示范县。加强畜禽与水产养殖污染防治，优化调整畜禽养殖结构和布局，加快粪污集中处理设施建设，推广粪污全量收集还田利用等畜禽粪污资源化技术模式，合理控制水产养殖规模和密度，全县范围内沿江沿河（库）规模水产养殖尾水实现有效处理或循环利用，健全农药包装物、废弃农膜等废弃物回收体系，推进机械化捡拾、专业化回收、资源化利用。推进农用地土壤污染状况详查成果应用，积极开展受污染耕地污染成因排查。实施耕地土壤环境质量类别划定，推进受污染耕地安全利用和严格管控。

**持续优化农村人居环境。**接续实施农村人居环境整治五年提升行动，实现所有镇政府驻地、美丽乡村中心村，以及重点流域周边、水源地重点地区及环境敏感区村庄生活污水治理设施全覆盖。加强农村生活污水与改厕治理的有效衔接，积极推进粪污无害化和资源化利用，到2025年，完成32个行政村生活污水治理，农村生活污水治理率达到40%，完成5.3万户农户改厕。推进城乡环卫一体化管理，持续提升农村生活垃圾治理水平，农村生活垃圾无害化处理率达到95%以上，持续深入推进美丽乡村建设，助力打造产业强、生态美、乡

风好、治理优、百姓富的新时代幸福新农村。

#### **四、强化城镇空间生态修复，提升城市韧性**

**建设高品质城市蓝脉绿网。**全面统筹城区内外河流、湖泊、山体、湿地、公园绿地等各类蓝绿空间，均衡绿地布局，逐步消除公园绿地 500 米服务半径覆盖盲区。推动城市内部绿地、水系同城市外围山、水、林、田、湖、草等自然生态要素有机连接，构建功能复合、包容联通的城市生态廊道系统和城市间生态绿廊、滨水绿带及城乡休闲游憩绿道体系。

**提升城市综合防涝能力。**老城区结合更新改造，提升雨水管渠排涝标准，清淤疏浚排涝水系，改扩建排涝泵站，补齐短板，有效缓解积水内涝现象。并对木镇片区、丁桥片区和新河片区等低洼易涝地区排涝能力进行提升改造。系统化全域推进海绵城市建设，保留天然雨洪通道，在城市建设和更新中留白增绿，扩展滞蓄空间，提高城市内涝防御能力。

**实施污染土地修复与风险防控。**持续推进土壤污染防治攻坚行动，以工业园区、城市周边、集中式饮用水源地周边等为重点，开展污染场地土壤综合治理与修复，严格污染地块开发用途管制和污染地块修复后再开发利用监管。对华青矿业、晟田电镀、超威电源等重点监管单位全面落实土壤污染防治义务，加强监督法定责任。健全土壤环境监测网络，定期开展重点监管企业、工业园区及污水处理厂周边土壤环境监督性监测。协同推进土壤和地下水污染防治，推进全县

地下水环境监测网络构建，开展原县生活垃圾填埋场等重点污染源周边区域地下水基础环境状况调查评估，建立地下水污染风险管控清单。

## 第四章 国土空间生态修复总体布局

### 第一节 县域生态安全格局

落实市域“一江一屏七廊多点”的生态保护空间格局，结合县域生态系统特征，构建县域“一屏两片五带”的国土空间生态安全格局。

**一屏：**为县域东南部生态屏障区。该区域位于县域东南部山区，区内旅游资源丰富，自然生态条件较好，是长三角的重要生态屏障。

**两片：**指九华山国家级风景名胜区及安徽青阳盘台省级自然保护区。

**五带：**指九华河、青通河、陵阳河、大通河（七星河）及王村河五条县域主要河流，重点恢复沿线生态环境，打造县域生态绿廊。

### 第二节 生态修复分区

考虑东部丘陵、中部平原、西南部中低山区以及主要流域（九华河、青通河、陵阳河等）的地理界线，突出各分区差异化的生态功能，在县域范围内划定青通河流域平原水域修复与人居环境提升区、九华—青通河流域山地水土保持与生物多样性保护区、陵阳—清溪河流域山地水土保持与生物多样性保护区 3 个国土空间生态修复分区。

### 第三节 生态修复重点区域

充分结合国家及省、市级规划确定的重点区域，以生态修复分区和国土空间规划“三区三线”为基础，根据青阳县的三类空间的主要生态问题，明确县域范围修复重点区域。共包括三大类型，分别为生态安全保障、生态质量提升和生态问题治理区域。

## 第五章 分区指引

### 第一节 青通河流域平原水域修复与人居环境提升区

#### 一、区域概况

该区域为青阳县城所在区域，具体包括蓉城镇、木镇、新河镇、丁桥镇。地形以丘陵和平原为主，是青阳县进行产业发展、城乡建设、农业生产的主要区域。青通河、七星河和东山河等主要河流位于该区域内，均呈东西流向，耕地、城镇以及村庄等主要都沿河流两侧分布。

#### 二、重点修复区域

生态安全保障区域位于丁桥镇北部。生态质量提升区域为青阳县城建成区。生态问题治理区域为矿山周边区域以及水土流失敏感区域。

#### 三、修复主攻方向

建设一批公园绿地、广场等开敞空间，对城区段河流岸线和河道进行整治，恢复城区段水环境，建设高品质的县城滨水空间，提高青阳县城人居环境水平，为将青阳县城建设成为皖南山区特色小城市提供生态支撑。

整治青通河、七星河等河流岸线，建设生态缓冲带提高河流廊道生态功能。对新河镇、木镇等乡镇工业园区的污水处理系统进行扩建改造。

积极推进矿山生态环境综合治理，修复受损山体和植被，

治理地质灾害隐患点，建设绿色矿山。

## **第二节 九华-青通河流域山地水土保持与生物多样性保护区**

### **一、区域概况**

该区域包括庙前镇、朱备镇、杨田镇、酉华镇、乔木乡、杜村乡以及九华山风景区。地形以山地为主，森林覆盖率较高，是九华河等众多河流的水源地，水源涵养功能重要性较高。农业和城镇空间主要分布于西部九华河、东部七星河沿线的河谷平原，西南部为世界地质公园、国家 5A 级风景区九华山，是皖南国际文化旅游示范区的核心载体。东北部酉华镇、乔木乡为重点矿区，矿山数量较多。

### **二、重点修复区域**

生态安全保障区为九华山地质自然公园以及周边山地，生态质量提升区域为九华山周边林地质量较低区域，生态问题治理区域为九华河沿线，酉华、杨田镇矿山集中分布区域周边水土流失敏感区域。

### **三、修复主攻方向**

开展九华山周边用地整治工作，恢复九华河沿线生态环境，创新 EOD 等修复模式协调生态保护与旅游发展、城乡建设的关系，为打造“九华圣境，灵秀青阳”提供生态支撑。大力开展矿山修复工作，提高林分质量，防治各类地质灾害，开展小流域综合治理工作对水土流失严重区域进行治理，提

高水源涵养、水土保持、生物多样性保护等生态功能。采取老旧小区雨污分流改造、建设污水厂尾水湿地、修复青通河沿线生态岸线、加强工业污废水收集处理等措施，提升青通河、富阳河生态环境质量。

### **第三节 陵阳-清溪河流域山地水土保持与生物多样性保护区**

#### **一、区域概况**

该区域主要为青阳县陵阳镇。区域内主要为陵阳河流域范围，东南部与黄山市太平湖交界，地形以山地为主，自然人文景观丰富，自然植被和野生动物保存相对完好，是皖南山区生态屏障的重要组成部分。

#### **二、重点修复区域**

生态安全保障区域位于陵阳镇北部大部分区域。生态质量提升区主要部分林场等低质林地空间。生态问题治理区域为山地水土流失严重区域、地质灾害高风险区和陵阳镇周边矿山集中分布区域。

#### **三、修复主攻方向**

采取工程、生物和耕作措施，对水土流失严重的疏林地、经果林地等集中区域进行综合治理，提高水源涵养、水土保持和生物多样性保护能力。开展森林提质增效工程，优化林种结构，修复退化林，提高森林地区生态质量。生产型矿山边开采边治理，逐步建成绿色矿山。

## 第六章 国土空间生态修复重大工程

细化省、市级重大工程部署要求，统筹 3 个修复分区山水林田湖草沙系统治理，谋划县级“6+12+58”的三级国土空间生态修复重大工程项目体系。

### 第一节 山水林田湖草沙一体化修复治理重大工程

一、重要水系廊道保护和修复。重点推进青通河、大通河、九华河、东河、富阳河等水系治理和修复，因地制宜恢复河湖岸线的自然驳岸，实施河湖水系连通，增强河湖水动力，营造滨水湿地植被群落，提升河湖生态环境质量，打造水清、岸绿、景美、生态优的水系生态绿廊，构建健康河湖生态系统。

二、城市人居环境提升。推进城镇公园、绿地、绿道和片区环境整治提升建设，完善城区生态网络。加强山洪沟治理、更新改造不达标排涝泵站，保障城市排涝安全。结合城市更新行动，持续推进系统化全域海绵城市建设，增强城市雨洪调蓄能力。全面提升城市人居环境和安全韧性，助力青阳打造成为长三角康养新高地。

三、通江河流沿线国土绿化与森林提质增效。实施长江岸线国土绿化和生态廊道建设，提高南部丘陵山地林分质量和生态防护效益，开展人工造林、森林抚育、退化林修复、低产低

效林改造等项目，助力水清岸绿产业优美丽长江经济带(青阳段)建设。

**四、土壤污染治理与风险防控。**聚焦重点区域、行业和污染物，强化建设用地土壤污染防治和修复，防范土壤污染风险。开展疑似污染地块土壤状况排查，实施分类管理、分级管理，因地制宜制定实施安全利用方案。重点开展污染农田土壤防治修复，降低土壤中重金属含量。

## **第二节 生态屏障保护和修复工程**

**一、森林提质增效。**建设并保护国家储备林，培育以枫香、檫树等乡土树种、彩叶树种，香榧、楠木等珍稀树种为主的大径级用材林储备林基地。积极培育混交林和异龄复层林，优化林种树种结构，加大中幼林抚育间伐力度，推进退化林修复，提高森林生态系统稳定性。

**二、水土流失治理。**通过重要水源地及河源区的预防保护、生态清洁小流域建设、小流域水土流失综合治理等工程，开展水蚀坡林地改造、水源涵养林建设，提高林草植被水源涵养能力，实施坡改梯、排灌沟渠、雨水集蓄等措施，加强水土流失综合治理和面源污染控制。

**三、矿山修复治理。**开展地形地貌重塑、山体植被恢复、土地复垦等工作，有效解决废弃矿山地质环境受损问题。对生产型矿山，开展边生产、边治理工作，及时推进矿区复垦

和复绿，重点预防土地资源占用和破坏、地形地貌景观破坏和崩塌、滑坡等地质灾害。

### **第三节 全域土地综合整治工程**

一、全域土地综合整治。统筹实施农村建设用地复垦、宜耕土地开发整理、高标准农田改造提升、农村生态环境修复整治等，提升土地资源整体环境质量，优化农村生产、生活、生态用地空间布局，提升土地节约集约利用水平。

二、乡村人居环境提升。继续推进省级美丽乡村建设，重点实施“三大革命”和“五清一改”村庄清洁、农作物秸秆和畜禽粪污资源化利用、村容村貌整治提升等，加大农村生态保护和修复，持续优化农村人居环境，打造美丽乡村升级版。

### **第四节 生物多样性保护工程**

以九华山风景名胜区、盘台省级自然保护区为重点，逐步清退自然保护地范围内不符合用途管制规则的村庄、旅游设施等建设用地，保障生态安全。建设缓冲带和生态廊道，修复珍稀濒危和极小种群野生动植物栖息地，扩大野生动植物生存空间。设立珍稀植物或代表性树种的自然保护小区，完善生物多样性监测、综合评估和预警体系。开展外来入侵生物联防联控，加强生物安全管理。

## **第五节 地质灾害防治工程**

重点防范青阳县九华山南部一陵阳、杜村、云山观、石安、将军村、九华山景区周边等区域，针对受崩塌、滑坡、泥石流、岩溶塌陷威胁的城镇、学校、医院、集市、村庄、安置点、聚居区及旅游区等人口密集区域，交通、水利等重大基础设施、山区切坡建房形成的高陡边坡和饮用水水源地，逐点制定防灾预案，落实防灾措施，保障防范对象安全，完善地质灾害综合防治体系。

## **第六节 生态支撑体系建设工程**

全面完成自然资源调查、确权和登记工作，定期监测全县森林、水域、土壤等重要生态系统生态质量，提高自然生态监测监管水平。完善自然资源“一张图”，突出山水林田湖草沙生态系统“一张图”管理，构建县级保护和修复重大工程项目监管与评估系统，为生态保护和修复重大工程提供一体化服务。

## 第七章 效益评价

### 第一节 生态效益

**全面提升青阳县生态系统质量。**通过构建“两核三片多廊”的国土空间生态安全格局，划定青通河流域平原水域修复与人居环境提升区、九华-青通河流域山地水土保持与生物多样性保护区、陵阳-清溪河流域山地水土保持与生物多样性保护区三类国土空间生态修复分区，识别生态安全保障、生态质量提升和生态问题治理三大重点区域，谋划“6+12+58”的三级工程项目体系，规划期内将进一步加强区域和流域生态安全水平，区域内生态环境质量系统提升，初步建成与青阳县经济发展相适应的水土流失综合防治体系，全面实现人为水土流失全过程常态化监管，人为水土流失得到有效控制。生态廊道逐步建立，野生动植物和古树名木得到有效保护，同时将提升流域水源涵养、水质净化、生物多样性服务功能。

**整体提升生态系统服务。**提升青阳县东部和西南部山区森林生态系统的质量和稳定性，提高森林生态固碳能力，增强生态脆弱区水源涵养和水土保持能力，有效保护生物多样性，筑牢青阳县森林生态屏障，至2025年森林覆盖率不低于57.65%。实施青通河、九华河、大通河等河湖综合治理，保护河湖自然形态、提高河湖连通性、加强沿线截污和面源污染治理，提升水生态系统健康。增加绿色生态产品供给，通

过生态保护与修复重大工程实施，可有效增加森林面积、森林蓄积量及植被储碳量，至 2035 年林木蓄积量不低于 565 万立方米。稳定河湖湿地生态环境，增强农田生态系统调节能力，进一步改善城乡人居环境水平。

## **第二节 经济效益**

**优化国土空间格局，减少生态问题损失。**通过优化国土空间格局、提升水土资源节约集约利用水平、改善农业发展条件、提升河湖生态环境等措施，可以避免或降低部分自然灾害风险，有效保护或减轻因生态问题可能造成的经济损失，提升青阳县资源环境承载能力，支撑青阳县绿色发展。

**优化农业产业结构，全面提升农业综合效益。**通过实施高标准农田建设改造、防控农业面源污染、全域土地综合整治等措施，土壤肥力得到改善、耕地面积有效增加、受损植被基本恢复，农田生态系统稳定性和功能增强，农业生产适宜性的提高，农业生产水平得到全面提升；促进农业产业结构的优化调整，促进林果业、畜牧业、农副产品商贸流通业、旅游业等相关产业的发展，巩固脱贫攻坚成果，助力乡村振兴，促进生态与经济双赢。

**提升林下生态产品供给水平。**重点打造林下经济建设品牌，整合优化林下经济发展模式，延伸产业链条，推进林业资源深度综合开发。到 2025 年，全县力争发展林下经济面积

16000 公顷，林业产业化龙头企业 10 家；培育农民林业专业合作社（家庭林场）80 家，林业专业大户 100 户；实现林下经济总产值突破 25 亿元。

### **第三节 社会效益**

**促进人与自然和谐发展。**国土空间生态修复规划的编制和实施将极大地提高人民对生态修复重要性、紧迫性认识，自觉遵循尊重自然、顺应自然、保护自然的科学生态观，有利于树立生态责任和生态道德意识，使保护生态环境成为人们的自觉行动，有利于树立生态知识的学习教育意识，愿意更多了解和掌握生态治理与保护的基本常识和理念，形成全社会动员，共治、共管、共享的生态文明新格局。通过提升森林生态系统的质量和稳定性，促进加快建设大九华品牌，融入大黄山旅游，不断提升区域发展的整体水平和质量。

**营建良好的人居环境。**通过各项生态修复工程的实施，将进一步改善青阳县生态环境质量，水土流失、矿山开采、地质灾害等对周边居民生产生活的不利影响将逐渐减弱。统筹推进国土绿化和人居环境整治，提高区域环境容量和承载能力，提升城乡绿化水平，有效改善城乡人居环境质量，切实提高人民群众获得感、幸福感、安全感，让人民群众的生活更方便、更舒心、更美好。

## 第八章 规划实施保障

### 第一节 加强组织领导

**加强组织领导。**构建并完善国土空间生态修复领导管理体系，将实施国土空间生态修复、维护生态安全作为推进生态文明建设的重要抓手。制定国土空间生态保护修复工作任务、行动计划和重大工程项目库。健全跨区域、跨流域、跨部门的生态保护修复工作组织协调机制，协同推进重大生态保护修复项目建设。

**部门联动，形成合力。**各部门依职能落实国土空间生态保护修复职责，通过各层级、多部门联动的方式形成工作合力，落实本领域生态保护修复指标、修复任务和建设时序安排，共同推动生态保护修复规划实施，推进山水林田湖草沙整体保护、系统修复、综合治理。

### 第二节 创新体制机制

**吸引社会资本参与。**遵循“谁修复、谁受益”原则，推行市场化运作、开放式修复治理模式，营造公平、公正、公开的投资环境，建立持续回报和合理退出机制，鼓励和支持社会资本参与生态保护与修复。建立推动重大生态修复项目市场化建设、运营、管理的有效模式。

**完善生态产品价值实现机制。**建立鼓励生态产品发展的

绿色金融与财税政策，加大财税对生态产品生产产业支撑力度。分类探索实施“生态修复+资源利用+产业融合”的综合修复利用模式，推动生态修复市场化。开展生态产品价值实现机制试点示范，形成可复制、可推广的生态产品价值实现路径和配套政策措施。

**探索建立完善生态补偿机制。**统筹对重点生态功能区、自然保护地、耕地、水源保护地等实行全面综合性基础补偿，探索建立基于自然资源生态价值的生态补偿交易体系，科学制定面向多类生态系统的补偿标准。实行补偿效果动态评估监督和滚动实施机制，结合保护和修复效果实行激励补偿。

### **第三节 加强实施管理**

**落实《规划》传导机制。**各镇村要将《规划》作为实施国土空间生态保护修复工作的重要依据，严格分解落实《规划》确定的国土空间生态保护和修复目标、指标和任务，明确重大工程项目涉及区，组织编制重点实施方案，切实推进全县生态修复重大工程项目落地。

**建立重点项目库。**细化落实市级生态修复规划重点项目库，并将生态受益范围较强的其他生态保护修复项目，纳入县级生态修复规划重点项目库，项目库动态更新，并定期评估实施效果，切实推进全县生态修复重大工程项目落地，探索具有地域特色的生态保护修复模式。

**加强重大工程项目监管。**加强各级政府、施工单位、监理单位、审计单位等配合，构建生态修复重大工程项目监管体系，形成重点项目系统化、常规化、连续化监管机制。建立完善正向激励和问责机制。

#### **第四节 加强科技支撑**

**强化学科和人才队伍建设。**积极培养、引进科技人才，充分发挥科研单位与院校技术力量，实行“产、学、研”相结合，组织科技攻关，加强生态保护修复的科学技术研究，解决生态保护修复中的关键技术问题、难题。积极推广生态保护修复新理论、新技术、新方法。

**开展信息化建设。**基于自然资源“一张图”和国土空间总体规划基础信息平台，同步开展国土空间生态修复信息系统建设，加强对国土空间生态修复重大工程项目的全生命周期监管，并与国土空间规划“一张图”衔接，不断提升生态修复科学管理水平。

#### **第五节 鼓励公众参与**

**完善生态保护修复公众参与机制。**健全公众参与、专家论证和政府决定相结合的行政决策机制。发挥好政府、企业、公众等多主体在山水林田湖草沙生态修复中的作用。

**加强宣传教育。**充分发挥新闻媒体作用，开展生态修复

政策解读等多种形式的公众参与活动，调动群众对生态修复监管工作的积极性，提升全社会生态保护意识，引导公众自觉参与生态保护修复工作。

**加强公众监督。**健全和完善国土空间生态修复公共宣传平台，定期发布工程建设进展监测、评价、实施成效等信息，保障公众知情权、参与权和监督权，营造全民共同参与生态修复的良好社会氛围。

附表 1：国土空间生态修复指标体系表

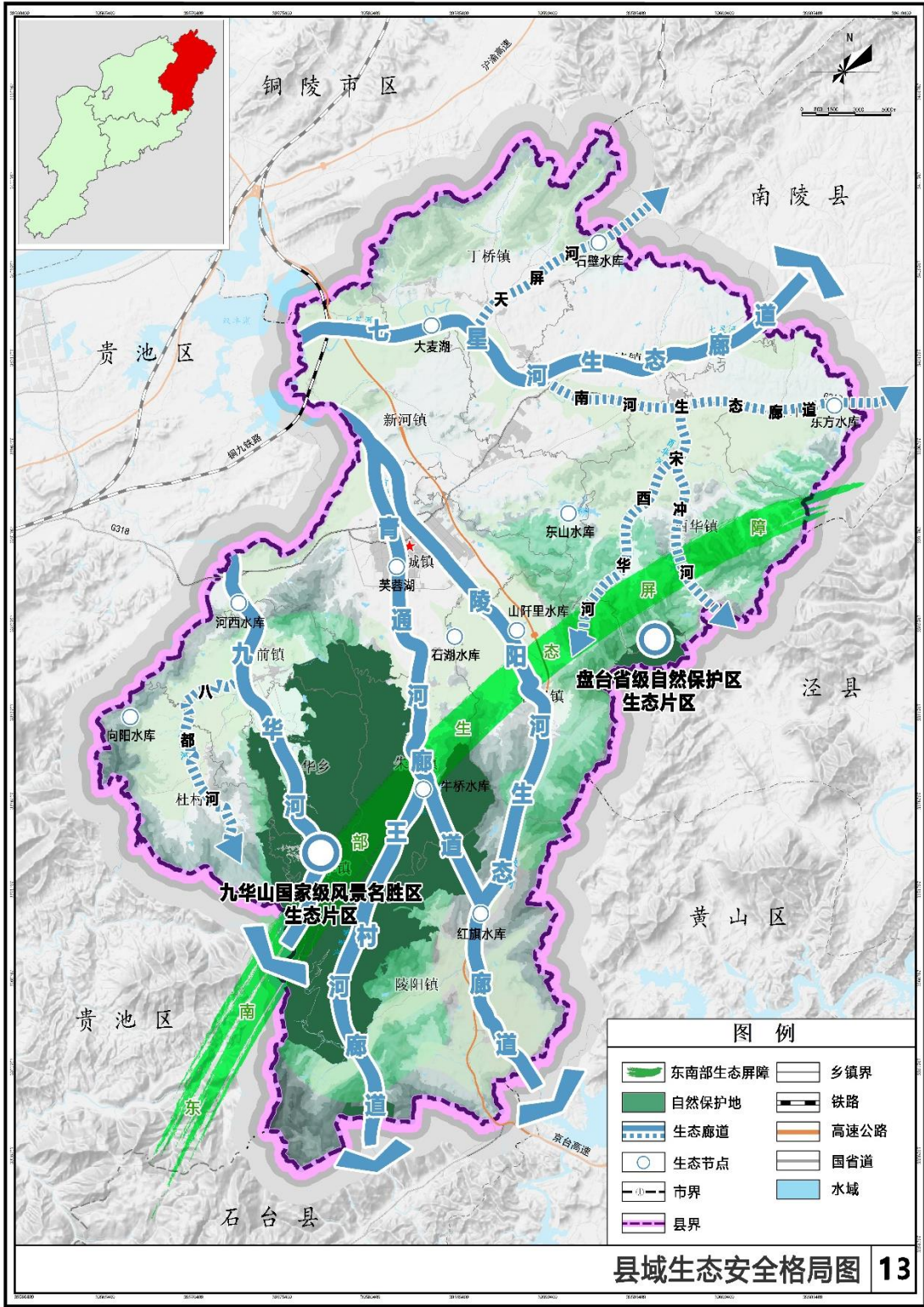
序号	类型	名称	单位	规划年份		指标属性	指标来源	责任单位
				2025 年	2035 年			
1	保护目标	生态保护红线面积	平方千米	≥ 245.82	≥ 245.82	约束性	《青阳县国土空间总体规划（2021-2035 年）》	自规局
2		森林覆盖率	%	≥ 57.65	≥ 57.75	约束性	《青阳县国民经济和社会发展第十四个五年规划和二〇三五年远景目标纲要》	林业局
3		林木蓄积量	万立方米	≥ 565	稳步提升	约束性	《青阳县林业保护发展“十四五”规划》	林业局
4		林地保有量	公顷	71077.6	稳步提升	约束性		林业局
5		湿地面积	公顷	依据上级下达任务确定	依据上级下达任务确定	约束性		林业局
6		自然保护地占比	%	≥ 15	≥ 15	约束性	《青阳县国土空间总体规划（2021-2035 年）》	自规局
7		重要河湖库自然岸线保有率	%	依据上级下达任务确定	依据上级下达任务确定	约束性	《青阳县“十四五”生态功能保护修复规划》	水利局
8		耕地保有量	万亩	≥ 31.13	≥ 31.13	约束性	《青阳县国土空间总体规划（2021-2035 年）》	自规局

9		农田灌溉水有效利用系数	—	0.57	0.57	预期性	《青阳县水利发展“十四五”规划》	水利局
10		闭坑治理矿山地质环境治理恢复率	%	100	100	预期性	《青阳县矿产资源规划（2021-2025年）》	自规局
11	系统修复	矿山地质环境治理面积	公顷	122.24	稳步提升	预期性	《青阳县“十四五”生态功能保护修复规划》	生态环境分局
12		水土流失治理面积	公顷	10700	稳步提升	预期性	《青阳县“十四五”生态功能保护修复规划》	水利局
13		新增水土流失治理面积	平方千米	107	稳步提升	预期性		水利局
14		重点河湖基本生态流量达标率	%	90	稳步提升	预期性		水利局
15		高标准农田建设面积	万亩	27.92	稳步提升	预期性	《青阳县“十四五”农业农村现代化发展规划》	农业农村局
16	综合提升	森林质量提升面积	平方千米	依据上级下达任务确定	依据上级下达任务确定	预期性		林业局
17		城镇开发边界内人均公园绿地面积	平方米	稳步提升	稳步提升	预期性	《青阳县国土空间总体规划（2021-2035年）》	自规局
18		城区公园绿地、广场步行5分钟覆盖率	%	/	≥60	预期性	《青阳县国土空间总体规划（2021-2035年）》	自规局

注：森林覆盖率、林木蓄积量、林地保有量数据均不含九华山风景区。

附图 1：县域生态安全格局图

青阳县国土空间生态修复规划（2021-2035年）

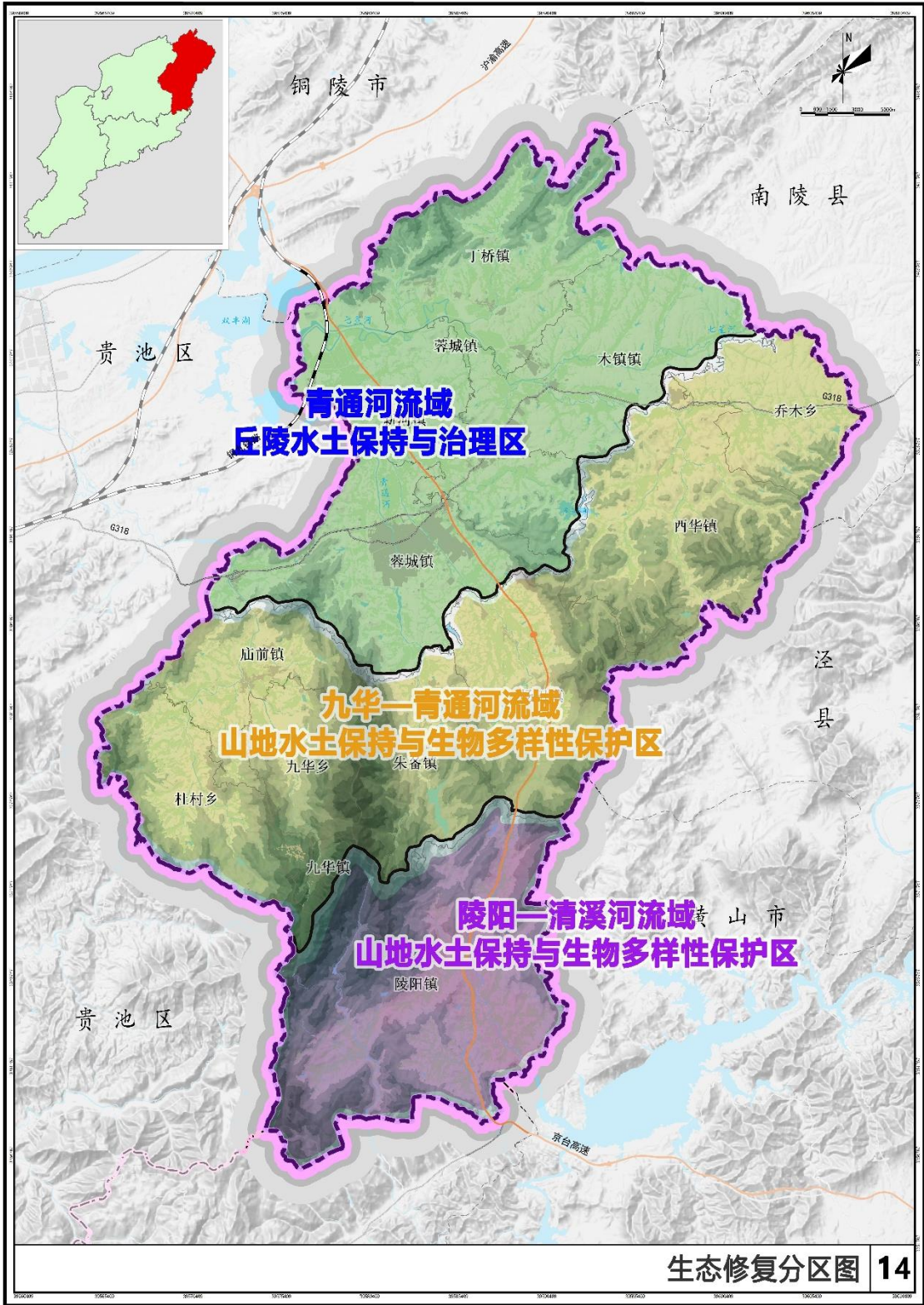


平面坐标采用GCS2000大地坐标系  
高程系统采用1985国家高程基准

编制单位：青阳县自然资源和规划局  
制图单位：生态修复规划联合编制组

附图 2：县域生态修复分区图

青阳县国土空间生态修复规划（2021-2035年）

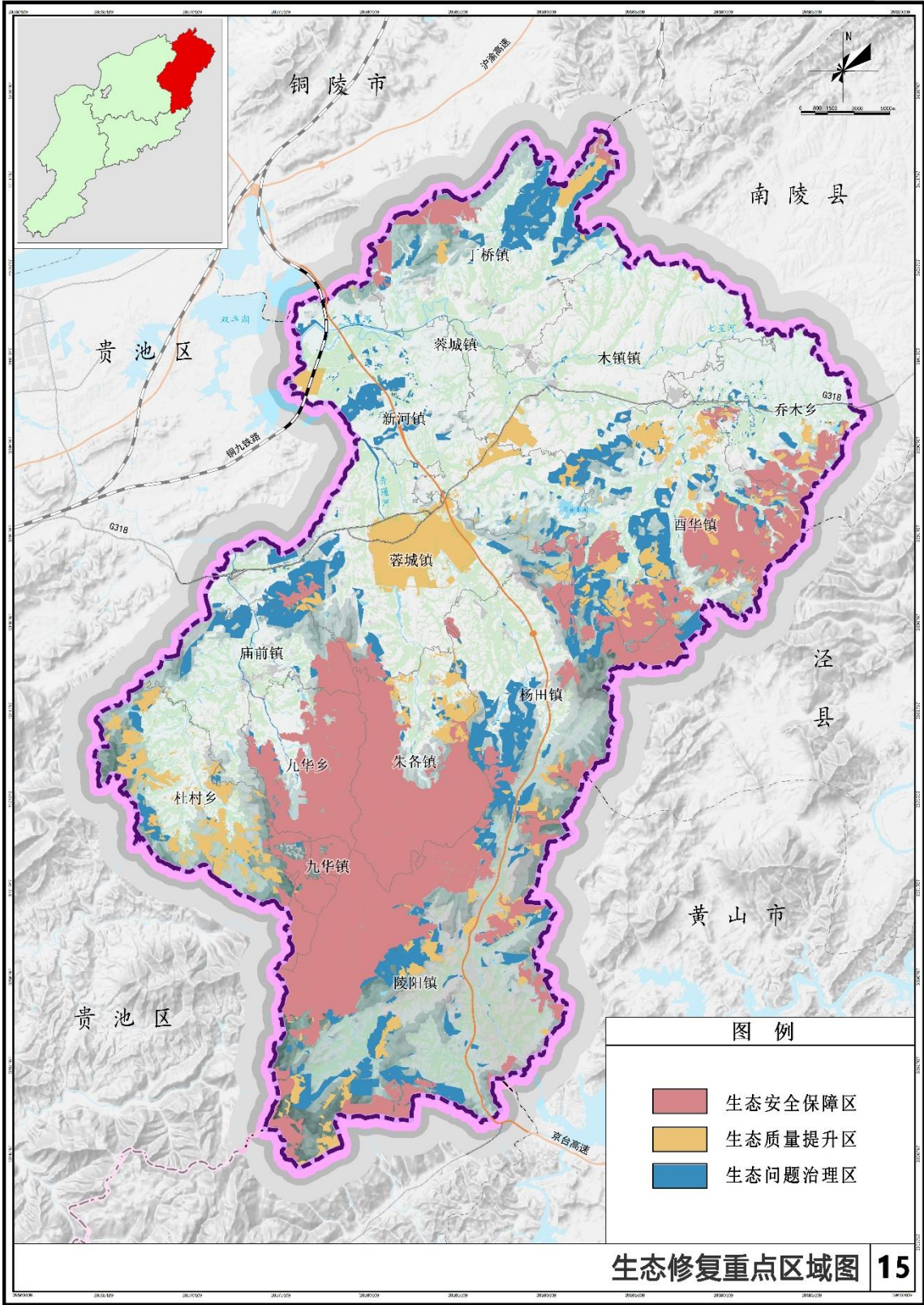


平面坐标采用GCS2000大地坐标系  
高程系统采用1985国家高程基准

编制单位：青阳县自然资源和规划局  
制图单位：生态修复规划联合编制组

附图 3：县域生态修复重点区域图

青阳县国土空间生态修复规划（2021-2035年）



平面坐标采用GCS2000大地坐标系  
高程系统采用1985国家高程基准

编制单位：青阳县自然资源和规划局  
制图单位：生态修复规划联合编制组

# 青阳县国土空间生态修复规划（2021-2035年）



38