

青阳县新河镇十里岗片区土地征收成片开发方案  
(2023 年调整)  
(编号: CZQY341723-2022-2)

青阳县人民政府  
二〇二三年十一月

## 目录

一、 成片开发方案的调整说明 .....	1
1. 调整背景 .....	1
2. 原方案批准及执行情况 .....	2
3. 调整必要性 .....	2
4. 调整内容 .....	4
二、 成片开发的位置、面积、范围和基础设施条件 .....	5
5. 片区位置、面积、范围 .....	5
6. 基础设施条件 .....	7
三、 成片开发的必要性、主要用途和实现的功能 .....	15
7. 必要性 .....	15
8. 主要用途 .....	17
9. 拟实现的功能 .....	17
四、 成片开发拟安排的建设项目、开发时序和年度实施计划 .....	17
10. 拟安排的建设项目 .....	17
11. 年度实施计划 .....	18
五、 成片开发范围内基础设施、公共服务设施以及其他公益性用地比例 .....	18
12. 公益性用地比例 .....	18
六、 成片开发的土地利用效益以及经济、社会、生态效益评估 .....	18
13. 土地利用效益 .....	19
14. 成片开发的经济效益评估 .....	19

15. 社会效益评估.....	20
16. 生态效益评估.....	20
七、 其他需要说明的情况.....	21
17. 规划符合性 .....	21
18. 广泛征求意见情况.....	22
19. 本地土地节约集约利用情况 .....	22
20. 其他有关情况.....	23
八、 附件 .....	24
1.青阳县新河镇十里岗片区（2023 年调整）（编号 CZQY341723-2022-2）基本情况表.....	24
2.青阳县新河镇十里岗片区（2023 年调整）（编号 CZQY341723-2022-2）位置图.....	26
3.依据的市（县）国土空间总体规划局部图.....	28

根据《中华人民共和国土地管理法》《自然资源部关于印发<土地征收成片开发标准（试行）>的通知》（自然资规〔2020〕5号）

《安徽省土地征收成片开发标准实施细则》（皖自然资规〔2021〕4号）的有关规定，青阳县人民政府组织编制了《青阳县新河镇十里岗片区土地征收成片开发方案》（编号：CZQY341723-2022-2），于2022年4月取得批复并备案。现因国土空间规划调整，青阳县人民政府组织编制了《青阳县新河镇十里岗片区土地征收成片开发方案（2023年调整）》（编号：CZQY341723-2022-2）。具体内容如下：

## **一、 成片开发方案的调整说明**

### **1. 调整背景**

《青阳县新河镇十里岗片区土地征收成片开发方案》（编号：CZQY341723-2022-2），于2022年4月取得批复并备案。根据《自然资源部关于印发<土地征收成片开发标准>的通知》（自然资规〔2023〕7号）第六条规定：“因国民经济和社会发展年度计划、国土空间规划调整或者不可抗力等因素导致无法实施的，可按规定调整土地征收成片开发方案”。2022年9月28日，自然资源部办公厅印发《关于依据“三区三线”划定成果报批建设用地用海有关事宜的函》（自然资办函〔2022〕2072号），明确安徽省“三区三线”划定成果符合质检要求，从即日起正式启用。本次方案调整符合上述规定的“国土空间规划调整”情形。

## 2. 原方案批准及执行情况

原批准方案总面积 80.2728 公顷，其中农用地 41.8734 公顷，建设用地 38.3994 公顷，未利用地 0 公顷，拟征收土地面积 32.2080 公顷。拟 4 年内完成土地征收和供地：2022 年完成土地征收 18.3881 公顷，土地供应 18.3881 公顷；2023 年完成土地征收 8.8802 公顷，土地供应 3.1549 公顷；2024 年完成土地征收 4.5969 公顷，土地供应 5.7253 公顷；2025 年完成土地征收 0.3428 公顷，土地供应 4.9394 公顷。

原方案批准至 2023 年 11 月，片区内已完成土地征收 12.0628 公顷、土地供应 12.0628 公顷，主要用于保障片区内项目落地、建成投产。因该片区国民经济和社会发展需要，依据“三区三线”划定成果，开展该片区土地征收成片开发方案调整，主要调整片区范围和实施进度安排。

## 3. 调整必要性

根据《青阳县国民经济和社会发展第十四个五年规划和 2035 年远景目标纲要》和《青阳县国土空间总体规划（2021-2035 年）》，依据“三区三线”划定成果，2023 年 10 月开展新河镇中心镇区控制性详细规划修编，规划调整方案获青阳县政府依法批准。原土地征收成片开发方案范围外存在部分未征收土地，此类土地多为不规则零星分布的地块且位于城镇开发边界内，如单独编制土地征收成片开发方案，难以体现法定的成片开发要求，且难以满足公益性用地比例不小

于 40%的要求；为有利于十里岗区域整体开发建设，节约集约利用土地，依法保障未征收集体土地经济组织成员合法权益，将上述零星地块整体纳入土地征收成片开发方案；同时，在国土空间总体规划批准前的过渡期内，必须保证土地征收及开发利用等管理依据有效衔接。因此，需调整原土地征收成片开发方案（详见图 1、2），保障国民经济和社会发展规划、国土空间总体规划的有效执行。

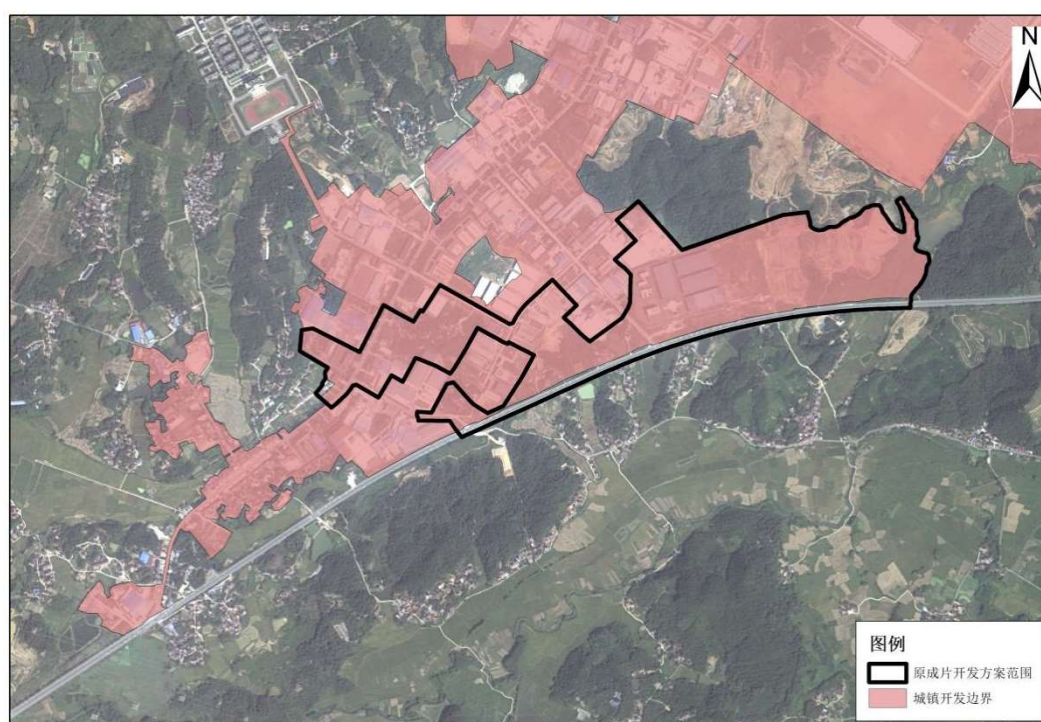


图 1 原成片开发方案范围与城镇开发边界位置图

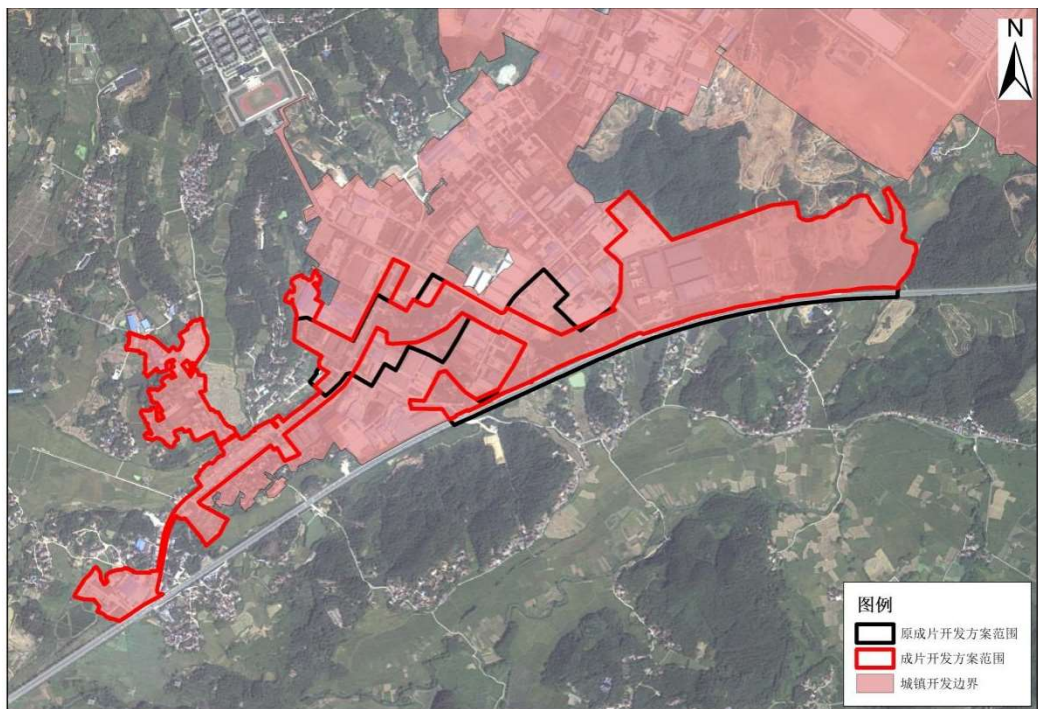


图 2 成片开发方案范围调整前后对比图

#### 4. 调整内容

本次调整后成片开发方案范围确定依据《青阳县国土空间总体规划（2021-2035 年）》和新河镇中心镇区控制性详细规划修编成果，坚持集中连片、完整性原则，本着维护农民合法权益和落实节约集约用地，推动该片区高质量发展。片区范围西南侧、北侧已建成工业用地区域仍存在历史遗留零星且不规则未征收地块，需纳入调整后成片开发方案，完成土地征收及供应。十里岗路以东以工业为主导的区域位于十里岗片区内部，路网已全部完成建设，但内部存在部分正在开发建设地块，根据《安徽省土地征收成片开发标准实施细则》第十一条“在城镇开发边界内尚未建设的零星地块可以与相邻正在开发建设的区域作为一个集中建设区，编制土地征收成片开发方案”，该区域纳入成片开发方案能体现成片开发集中连片的原则，也能更加完整地

体现十里岗片区的整体区位优势。增加范围中其他区域主要涉及十四五规划期内块状拟征收土地，纳入成片开发方案以保障青阳县十四五社会经济发展需求。调整后片区面积较原方案有较大增加，但从整个片区发展来看，有利于城镇住宅、商业商务、医疗、教育、文化、工业等资源的统一配置，有利于片区土地集约利用。

调整前成片开发方案范围东至木镇镇界，南至 G318，西至电网运检中心，北至新木路；涉及新河镇十里岗村，总面积 80.2728 公顷，拟征收土地面积 32.2080 公顷。为了体现“统一规划、集中连片开发”的原则，调整后成片开发方案范围东至木镇镇界，南至 G318，西至锦鹏钢构，北至驾校、新木路；调整后总面积 91.1894 公顷，拟征收土地面积 23.6882 公顷，调整后总面积增加 10.9166公顷。

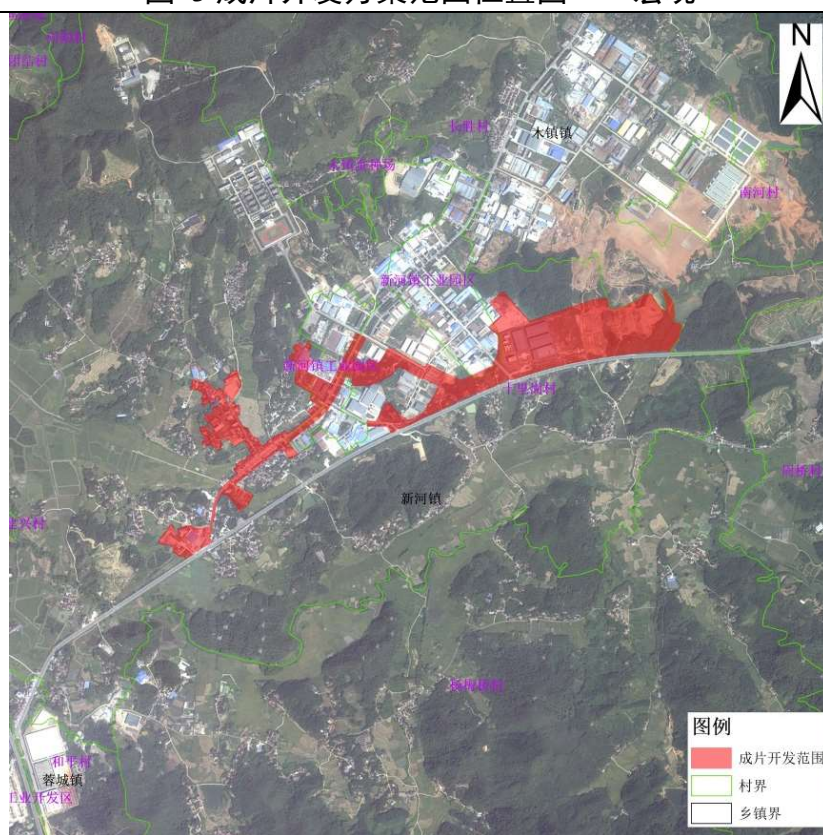
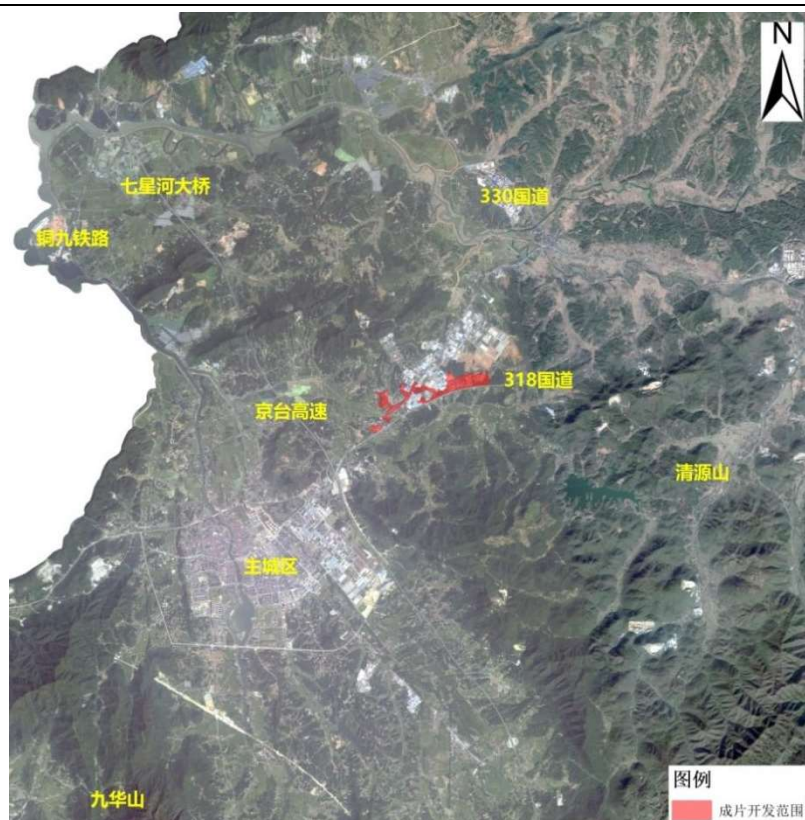
## **二、 成片开发的位置、面积、范围和基础设施条件**

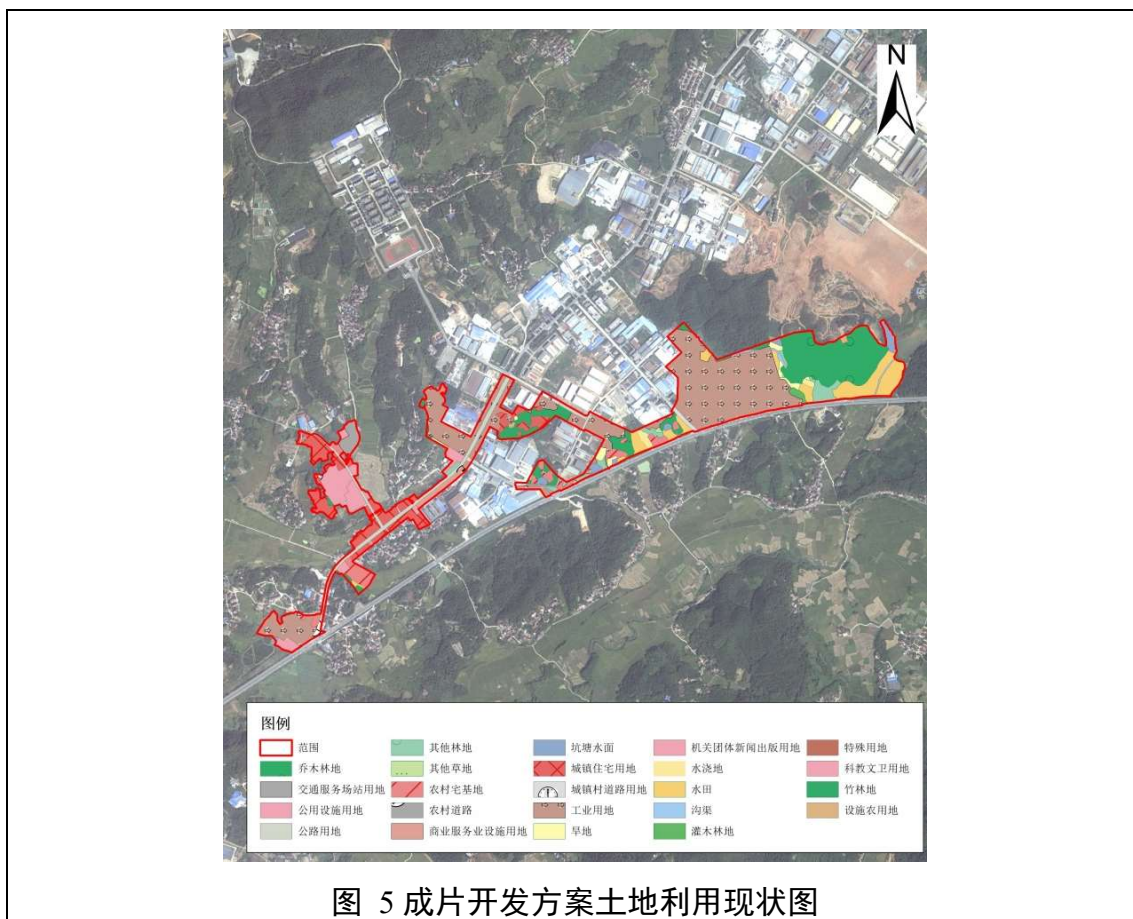
### **5. 片区位置、面积、范围**

新河镇十里岗片区位于池州市青阳县新河镇东部，东至木镇镇界，南至 G318，西至锦鹏钢构，北至驾校、新木路；涉及新河镇十里岗村、新河镇工业园区，总面积 91.1894 公顷。根据青阳县 2021 年国土变更调查数据，成片开发范围内农用地 31.5842 公顷，建设用地 59.6052 公顷，未利用地 0 公顷(详见附表 1)，拟征收土地面积 23.6882 公顷。

本片区涉及池州市青阳县新河镇十里岗村面积 85.3337 公顷，拟征收其中土地面积 23.6882 公顷土地。







## 6. 基础设施条件

作为青阳县中心城区东部拓展的重要板块，本片区及其周边基础设施较完善，结合《青阳县新河镇中心镇区控制性详细规划》，随着本区域建设的推进，基础设施建设能够支撑成片开发建设。

### （1）交通规划

该区域交通设施较完善，对外交通主要依托等级公路。国省道主要 G318 国道、G330 国道、新 G330 国道；乡县道主要 X028 县道、Y012 乡道等 2 条县乡等级公路。规划将 G330 国道按一级公路控制，道路红线宽度按 26.5 米控制。G318 国道、新 G330 国道，道路红线宽度按 24 米控制。

**内部道路：**干道为“四横一纵”，“四横”：分别为新河大道、东

山路、十里岗路、镇界路，“一纵”为新木路；支路为“一横两纵”，“一横”为新寺路，“两纵”分别为七星路、黄檀路。

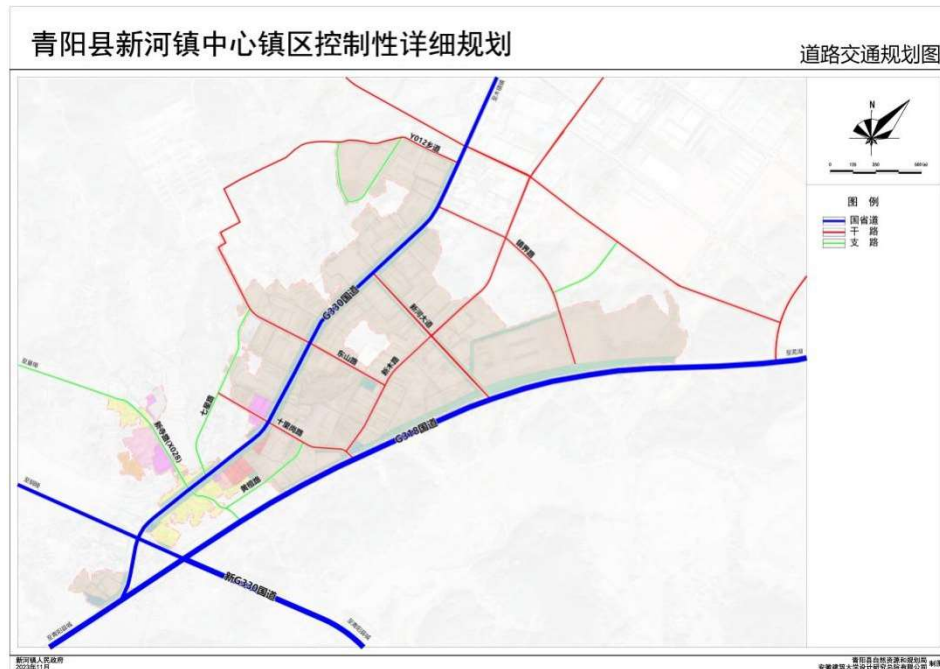


图 6 道路系统规划图

（2）给排水规划

**排水体制：**排水体制采用雨、污分流制排放。

**雨水工程：**规划保留 G330 国道西侧现状排水明渠，宽度 6 米，长度 1470 米。新河镇区雨水管管径最大为 d1000 毫米，最小管径为 d400 毫米。雨水管在道路下位置，以道路中间或偏东侧、南侧为主。雨水管起始端覆土深度不小于 0.7 米，一般为 1.0 米。



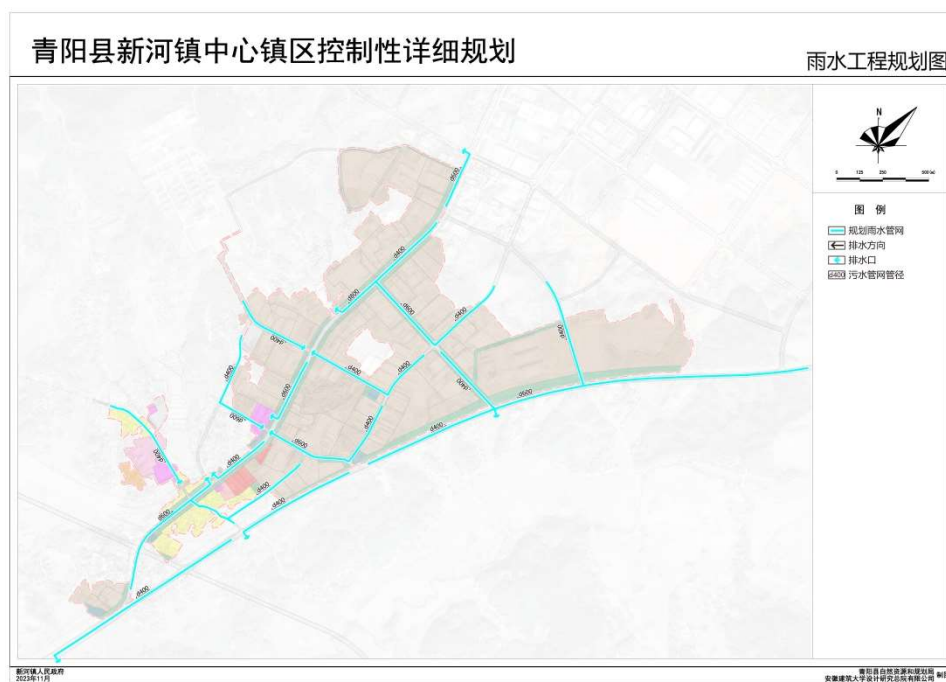


图 7 污水工程规划图

**污水工程：**新河镇区最高日污水量约为 0.44 万吨/日。新河镇区的污水主要排入现状污水处理厂，占地面积 0.47 公顷，现状设计规模为 800 吨/日。规划在现有污水处理厂基础上扩建到 0.5 万吨/日，以满足新河镇污水处理需求。

镇区主要干道布置污水干管，支路布置污水支管。规划污水管一般布置在慢车道或快车道下，主要布置在道路东侧或南侧。污水管的覆土深度不得小于 0.7 米，当达到 5~7 米时应设污水提升泵站，结合用地情况，新河镇区内设一处污水提升泵站。新河镇区室外污水管管径为 d400 毫米~d600 毫米。

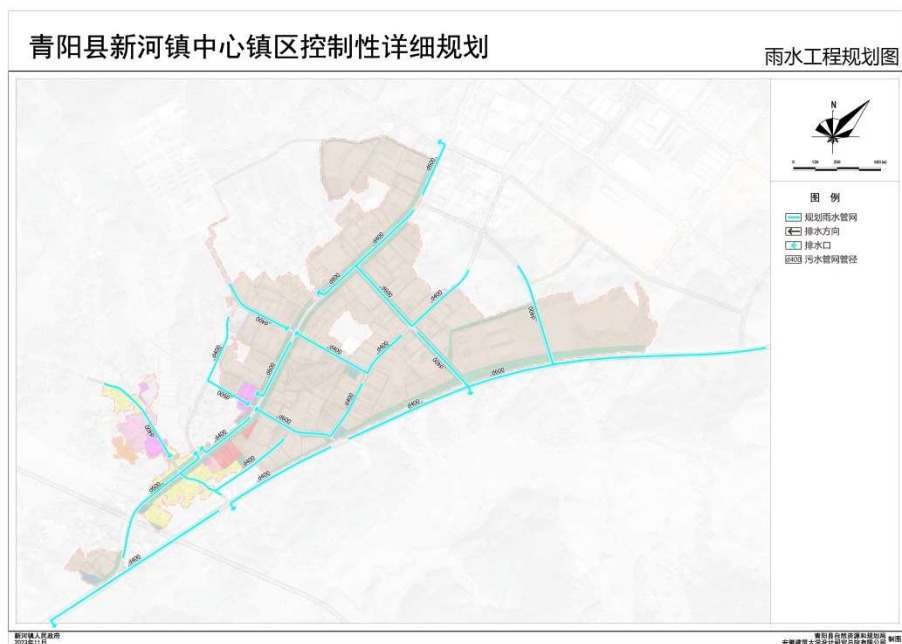


图 8 雨水工程规划图

**供水设施：**新河镇区由青阳县城水厂统一供水。在镇区内主要道路下布置给水干管，支路下布置给水支管，并且尽量以环状形式敷设，以确保城镇用水的安全性和可靠性。新河镇区规划室外给水管管径为 DN200 毫米~DN300 毫米，并在镇区内主要道路上布置室外市政消防栓，其间距不得大于 120 米。



图 9 给水工程规划图

### （3）电力工程规划

**变电站规划：**新河镇区内布局一座变电站，为现状 35 千伏黄檀变，占地面积 0.26 公顷。

**线路敷设规划：**35 千伏和 10 千伏线路亦采用架空沿道路敷设。10 千伏以下电力线（含 10 千伏）尽量采用埋地敷设，一般采用管道与暗沟相结合的敷设方式。电力线路原则上以路东、路北作为主要通道，与弱电线路分置道路两侧。

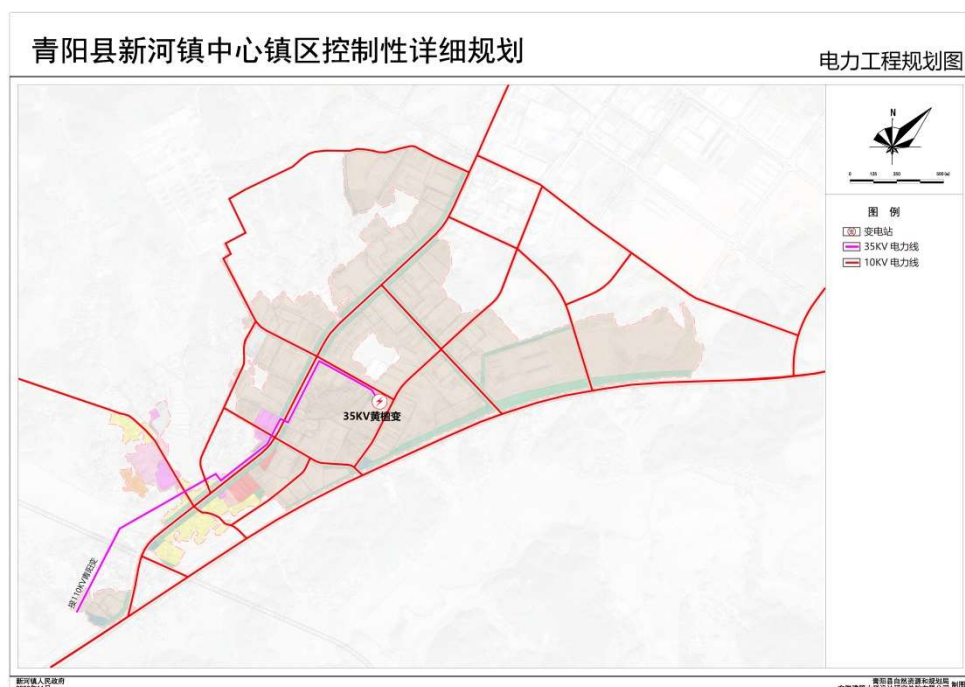


图 10 电力工程规划图

### （4）燃气工程规划

规划要求天然气管道在镇区主要道路下尽量布置成环状，采用中级压力管网系统。中压管管径为 DN110 毫米~DN200 毫米。燃气户外管道采用耐腐蚀的 PE 管，户内管采用水煤气镀锌钢管，管道尽量敷设在慢车道、人行道或绿化带下。

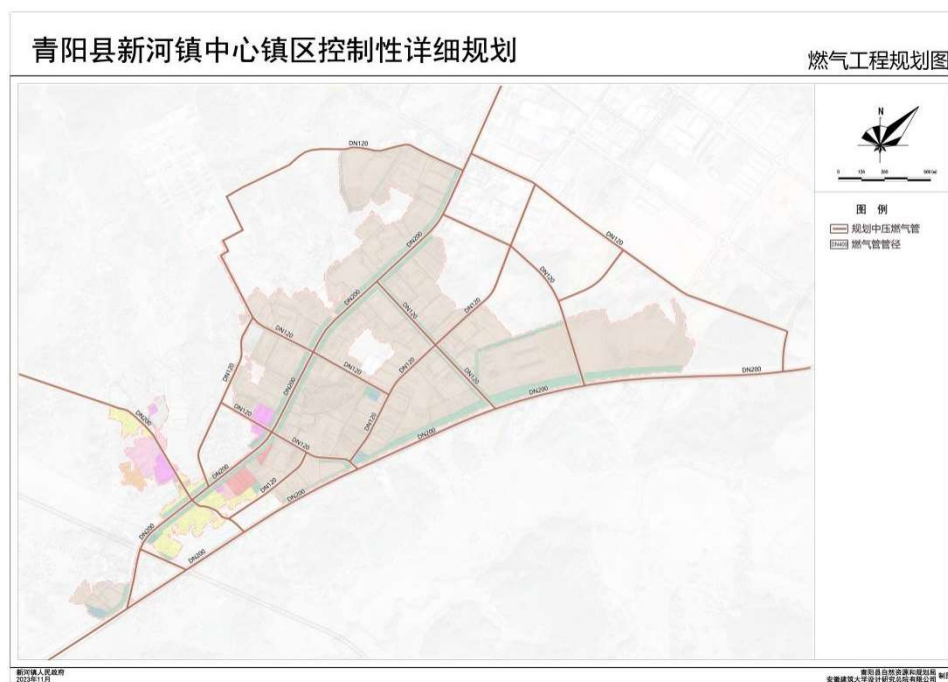


图 11 燃气工程规划图

### (5) 环卫工程规划

生活垃圾收集点的服务半径不宜超过 70 米，宜满足居民投放生活垃圾不穿越城市道路的要求，生活垃圾收集点宜采用密闭方式，当采用垃圾容器间时，建筑面积不宜小于 10 平方米。

废物箱应设置在道路两侧，新河镇区道路设置间距为 100 米-200 米，人流活动密集道路按 30 米- 100 米设置；工业园区道路设置间距为 200 米-400 米。

公共厕所宜结合商业街区、市场、文体设施、绿地广场、大型停车场等人流集散场所内或附近应按流动人群需求设置。新河镇区按 3-5 座/平方公里设置，工业园区按 1-2 座/平方公里设置。

新河镇区内的干道按二级保洁标准清扫，其它道路按三级保洁标准清扫。



图 12 环卫工程规划图

## (6) 综合防灾规划

新河镇区防灾工程规划的内容主要由消防规划、抗震规划、防洪排涝规划、人防工程规划组成，共同构成规划范围的防灾体系。

**消防工程规划：**消防通道间距不宜大于 160 米，当建筑物的沿街部分长度超过 150 米或总长度超过 220 米时，均应设置穿过建筑物的消防车道。消防车道的宽度不应小于 4 米，道路上空遇有管架、栈桥等障碍物时，其净高不应小于 4 米，消防车道承载力应大于 20 吨/平方米。

**抗震防灾规划：**新河镇区抗震烈度按六度设防，城镇生命线工程提高一个等级设防。就近疏散，一般疏散场地应在半小时内到达。疏散场地周围无次生灾害源。道路通畅，应有 2 个以上通道出入。附近有水源、电源，地势较高，场地较好不致积水，并有相当排水措施。



尽可能利用公园、街头绿地、学校操场、广场、停车场、单位院落等空旷场地。疏散半径为 0.3~0.5 公里，人均疏散占地面积为 2~3 平方米的要求。新河镇区道路应符合避震疏散的要求，主要疏散通道宽度在 15 米以上。

**防洪规划：**新河中心镇区生活配套区防洪标准按 20 年一遇标准，产业发展区防洪标准按 50 年一遇标准。



图 13 综合防灾规划图

## (7) 医疗教育设施

本片区位于主城区东部，紧邻主城区建成区，通过 G318 与城区互联互通。主城区商业综合体距本片区仅 6 公里，暂能满足片区消费需求。青阳县人民医院、康平医院、青阳县中医院、青阳城西医院均分布在片区 8 公里范围内，基本满足现阶段医疗需求，片区内现有新河卫生院，为片区提供良好的医疗保障。片区内现有童之忆幼儿园和

新河中心小学，初中主要依托青阳县第一中学、青阳县第四中学、青阳中等多所高级中学，能满足该片区居民从幼教到高中的教育需求，随着本片区进一步开发，片区的教育资源可得到进一步提升。

### **三、成片开发的必要性、主要用途和实现的功能**

#### **7. 必要性**

##### **（1）在实现国民经济和社会发展规划方面**

青阳县新河镇十里岗片区是新河镇发展的重要板块之一，是青阳县十四五期间重要的建设区域，与青阳县十四五发展谋划相契合。成片开发方案的编制实施可以改善地区产业结构、提升综合竞争力、促进地方发展、增加就业机会。

《青阳县国民经济和社会发展的第十四个五年规划和 2035 年远景目标纲要》规划指出：以集群集聚、智能转型、数字化建设为方向，以“融带、接链”为路径，优化存量、培育增量、提升质量、扩大总量，推动“双百亿”产业与现代服务业融合发展，努力构建智能、绿色、高效的新型工业经济体系。

《青阳县国民经济和社会发展的第十四个五年规划和 2035 年远景目标纲要》规划同时要求：加强项目用地用能等要素保障，对重大投资项目开设绿色通道。围绕中心城区、经济开发区（东河园、木镇园、新河园、童埠新区）、各乡镇中心集镇商贸及工业区等重点开发片区开发建设，编制实施土地征收成片开发方案，建立土地征收成片开发项目储备库。

## （2）在实施国土空间规划方面

强化《青阳县国土空间总体规划（2021-2035 年）》、《青阳县新河镇中心镇区控制性详细规划》实施，本片区功能定位为打造绿色转型新标杆，建设智能制造新高地、循环经济示范区。机械装备制造产业作为片区主导产业，逐步清退现状非金属加工企业，制定新增企业负面清单。落实规划中确定的地块性质及使用强度等各项指标，并通过合理安排用地规模、结构和布局，优化土地利用空间格局，因地制宜配置基础设施、公共配套设施用地，提高现有用地使用效益，促进土地集约、节约、高效发展。

## （3）在满足城镇开发需求方面

本片区建设时间较长，长时间的发展导致片区范围内的建设用地已经无法满足新进企业的用地需求，需要通过成片开发，保障后期入驻企业的用地需求；另一方面，片区内原本基础设施、公共服务设施已经不能满足发展的需求，需要提升改进相关基础设施和公共服务设施。同时通过成片开发把片区内一些规划条件不理想以及利用效率较低的土地统一规划、统一开发，激活存量土地，提高了土地资源的配置效率和节约集约利用水平。

## （4）在实现规划所确定的主要城镇功能方面

随着新河镇建设和招商引资力度的加大，工业企业入驻将增加地方劳动就业岗位、减少适龄劳动人口外流，同时片区的发展能够带动周边第三产业发展，也能增加国民生产总值和地方财政税收。工业企

业的入驻需要有足够的土地载体，迫切要求编制片区成片开发方案，以规范推进片区建设。

## **8. 主要用途**

本片区规划二类工业用地约 53.1484 公顷，占比 58.28%；

城镇住宅用地-商品房约 1.4205 公顷，占比 1.56 %；

基础设施、公共服务设施以及其他公益性用地共计 36.6205 公顷、占比 40.16 %。其中城镇道路用地 3.4893 公顷，占比 3.83 %；防护绿地 15.1070 公顷，占比 16.57 %；公路用地 5.0500 公顷，占比 5.54 %；供电用地 0.4344 公顷，占比 0.47 %；供水用地 0.0732 公顷，占比 0.08 %；环卫用地 0.2822 公顷，占比 0.31 %；机关团体用地 3.0658 公顷，占比 3.36%；交通场站用地 0.0352 公顷，占比 0.04%；教育用地 2.9325 公顷，占比 3.22 %；排水用地 0.4666 公顷，占比 0.51 %；其他交通设施用地 1.0937 公顷，占比 1.20 %；文化用地 1.1977 公顷，占比 1.31 %；城镇住宅用地-公益性住宅用地 2.9358 公顷，占比 3.22 %；医疗卫生用地 0.4571 公顷，占比 0.50 %。

## **9. 拟实现的功能**

成片开发主要实现的功能是：利用地区优越的基础设施条件，打造绿色转型新标杆，建设智能制造新高地、循环经济示范区。

# **四、 成片开发拟安排的建设项目、开发时序和年度实施计划**

## **10. 拟安排的建设项目**

拟安排的主要建设项目是：工业设施项目、交通运输设施项目、

公共管理与公共服务设施项目、防护绿地等（详见表 1）。

表 1 新河镇十里岗片区规划用地结构表

序号	规划分区	地块数	规模（公顷）
1	工业发展区	13	53.2108
2	交通枢纽区	17	9.5765
3	居住生活区	10	4.4896
4	绿地休闲区	19	15.0461
5	综合服务区	16	8.8664
合计		75	91.1894

**11. 年度实施计划**

本片区拟 2 年内完成土地征收和供地，具体如下：

2024 年完成土地征收 22.5767 公顷，土地供应 22.5767 公顷，主要用于完善片区工业发展用地需求。

2025 年完成土地征收 1.1115 公顷，土地供应 1.1115 公顷，主要用于保障驾校生产线扩建的需求。

**五、 成片开发范围内基础设施、公共服务设施以及其他公益性用地比例**

**12. 公益性用地比例**

成片开发范围内，基础设施、公共服务设施以及其他公益性用地比例为 40.16 %。其中，基础设施用地比例为 31.77%，公共服务设施用地比例为 8.39%。

**六、 成片开发的土地利用效益以及经济、社会、生态效益评估**

### 13. 土地利用效益

本成片开发区域是新河镇重要组成部分，新河中心镇区功能定位为：青阳县城东部产业新城，青阳经开区两大辅园之一，以机械制造产业为主导的新型特色小镇和产业集群强镇。本片区开发将严格落实《青阳县新河镇中心镇区控制性详细规划》中确定的地块性质及使用强度等各项指标，并通过合理安排用地规模、结构和布局，优化土地利用空间格局，因地制宜配置基础设施、公共配套设施用地，提高现有用地使用效益促进土地集约、节约、高效发展。

新河园作为青阳经开区辅园，新建工业项目建筑容积率不低于 1.0，建筑密度不低于 40%，新建项目土地投资强度不低于 150 万元/亩，或预期亩均税收（不含土地使用税）不少于 10 万元/年，并有序推进低效用地再利用。预计本片区的土地开发利用率将达到 100.00%，综合容积率将达到 0.8 以上（其中工业用地容积率不少于 1.0），建筑系数将达到 30%左右，亩均建设用地固定资产投资强度为 150 万元。

### 14. 成片开发的经济效益评估

#### （1）投入分析

片区建设范围内投资主要包括征地相关费用、部分居民点拆迁费用、市政道路、防护绿地等基础设施投入费用。

#### （2）产出分析

拟征收及供应土地中非公益性用地（工业用地 16.5915 公顷，亩均建设用地固定资产投资强度为 150 万元，青阳县同类型园区工业用

地基准地价 105 元/平方米) 估算, 预计新增固定资产投资约 3.73 亿元, 产生土地出让金收益约 1742 万元。片区建成后, 按同类型工业用地亩均用地税收 10 万元/亩计算, 年财政收入增加约 7972 万元。

## **15. 社会效益评估**

成片开发的实施在促进产业发展的同时, 也将创造新的就业机会。成片开发区的建设和投产有利于吸收当地周边农业剩余劳动力。同时相关企业的生产消费和纳税可促进地方经济发展, 增加政府财政收入。成片开发的实施有利于促进农民就业增收, 有利于当地农民就地城镇化。

本方案成片开发项目的实施会对社会、经济、环境等各方面都产生重大影响, 对土地利用、环境改善等方面有巨大的促进作用。通过本方案成片开发的实施, 能够真正实现统一规划、统一配套、统一开发、统一建设、统一管理, 激活了存量土地利用价值, 提高了城市土地资源配置效率。

## **16. 生态效益评估**

通过强化交通沿线生态修复, 打造拟开发区域蓝绿交织的多样化景观开发空间, 通过加强开发片区绿色交通体系、绿色建筑体系, 建设绿色产业园区。

本方案成片开发范围内, 成片开发范围与周边良好的生态本底相互融合, 按照控制性详细规划等相关指标要求, 工业企业入驻要符合“三线一单”和主导产业等相关要求, 不降低区域生态环境质量, 使项

目区域生态环境实现良性循环，实现人与自然、经济发展与资源环境协调、可持续发展。

## **七、其他需要说明的情况**

### **17. 规划符合性**

本方案符合青阳县国民经济和社会发展第十四个五年规划和2035年远景目标纲要、青阳县国土空间总体规划（2021-2035年）。本片区全部位于国土空间总体规划中确定的建设用地范围内，地块规划用途符合《青阳县新河镇中心镇区控制性详细规划》。已将当年实施计划纳入2023年国民经济和社会发展年度计划，并承诺将后续实施计划纳入当年度国民经济和社会发展年度计划。经套合分析，该片区全部位于城镇开发边界内，不涉及占用生态保护红线、永久基本农田。



青阳县新河镇十里岗片区（2023年调整）（编号ZQY341723-2022-2）套合“三区三线”划定成果图

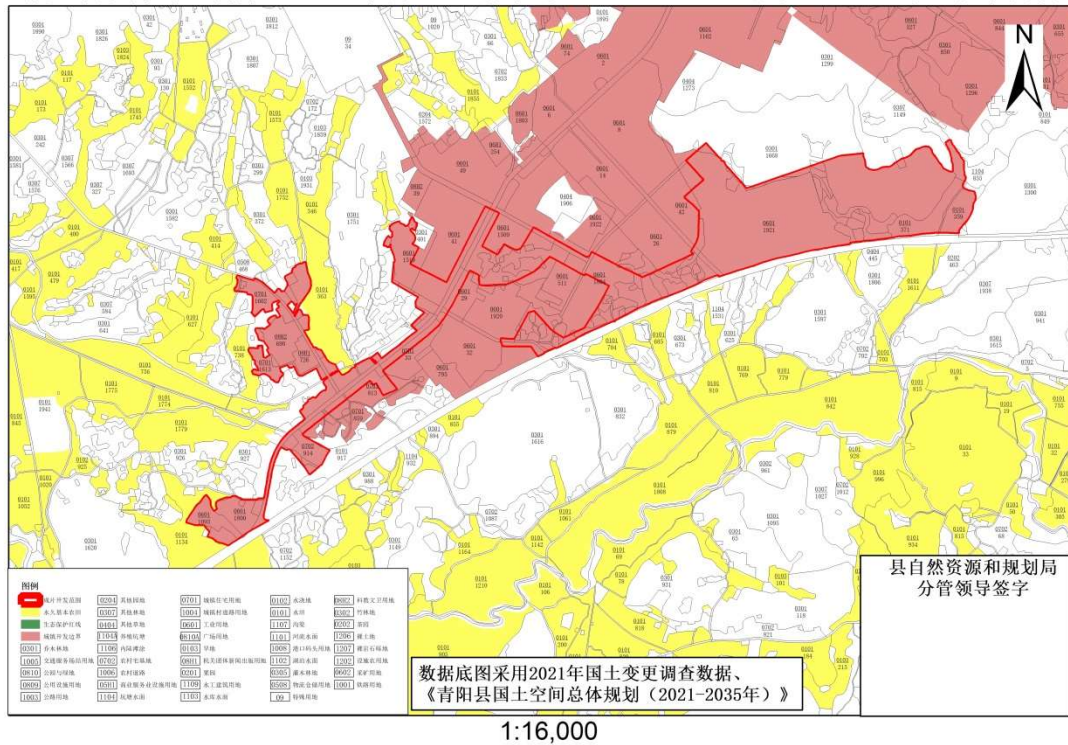


图 14 新河镇十里岗片区“三区三线”划定成果图

## 18. 广泛征求意见情况

方案编制过程中应广泛征求社会公众对成片开发方案意见。

## 19. 本地土地节约集约利用情况

不存在市、县区域内上一年度批而未供土地或者闲置土地处置率未达到 15%，不存在本年度按季度统计处置率仍未达到 15%。本年度按月统计已完成处置任务。

本片区位于安徽青阳经济开发区依法审批范围，根据安徽省自然资源厅关于 2022 年度省级开发区土地集约利用监测统计综合排序结果，安徽青阳经济开发区在全省 98 家工业主导型开发区中综合排名为 22 名。不存在省级以上开发区土地建成率、亩均固定资产投资总额、亩均税收、综合容积率等指标均低于同级别、同类型开发区平均

指标值 50%。

不存在城市新区经土地集约利用程度评价认定效率低下。

## **20. 其他有关情况**

不存在已批准实施的土地征收成片开发连续两年未完成方案安排的年度实施计划。

不存在集中建设区内具有土壤污染风险的建设用地地块未达到土壤污染风险管控、修复目标。

不涉及化工园区。

## 八、附件

1.青阳县新河镇十里岗片区(2023年调整)(编号 CZQY341723-2022-2)

基本情况表

# 附 件 一

青阳县新河镇十里岗片区  
(2023 年调整)  
(编号 CZQY341723-2022-2)  
基本情况表

青阳县新河镇十里岗片区(2023 年调整)(编号 CZQY341723-2022-2)  
基本情况表

单位：公顷（0.0000）

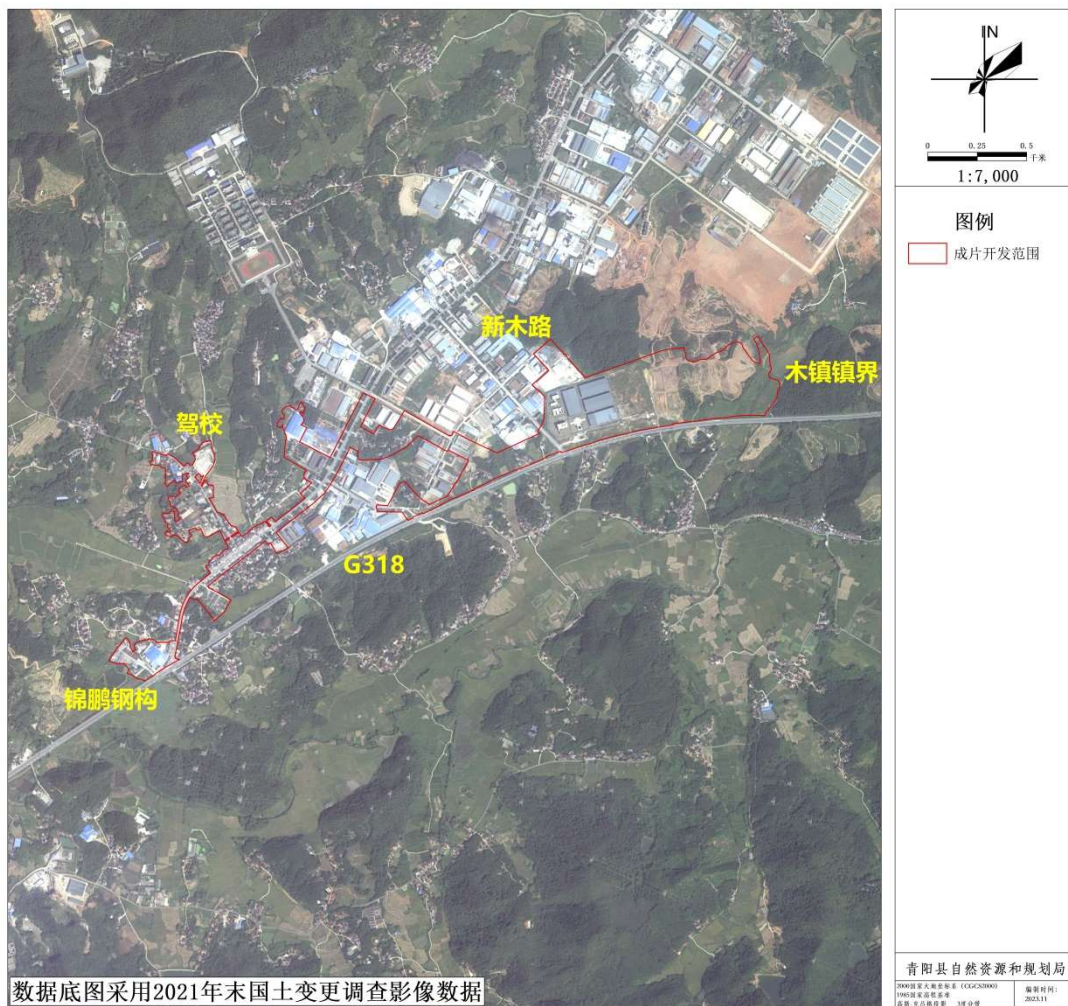
一、集中建设区域现状情况					
位置		池州市青阳县十里岗村			
范围		东至木镇镇界，南至 S318，西至锦鹏钢构，北至驾校、新木路			
土地利用现状	地类	面积	国有土地	集体土地	拟征收土地
	农用地	31.5842	18.5733	13.0109	13.0109
	建设用地	59.6052	48.9279	10.6773	10.6773
	未利用地	0	0	0	0
	共计	91.1894	67.5012	23.6882	23.6882
二、集中建设区域规划情况					
依据的规划名称		青阳县国民经济和社会发展第十四个五年规划纲要、青阳县国土空间总体规划（2021-2035 年）			
片区面积	规划主要用途		基础设施用地、其他公益性用地		
			面积	占比	
91.1894	工业用地、商业用地 防护绿地、城镇道路用地		36.6205	40.16	
三、成片开发土地征收与供地年度实施计划					
实施年度	征地面积		供地面积		
2024 年	22.5767		22.5767		
2025 年	1.1115		1.1115		
合计	23.6882		23.6882		

2.青阳县新河镇十里岗片区(2023年调整)(编号 CZQY341723-2022-2)  
位置图

# 附件二

青阳县新河镇十里岗片区  
(2023 年调整)  
(编号 CZQY341723-2022-2)  
位置图

青阳县新河镇十里岗片区（2023年调整）（编号CZQY341723-2022-2）位置图



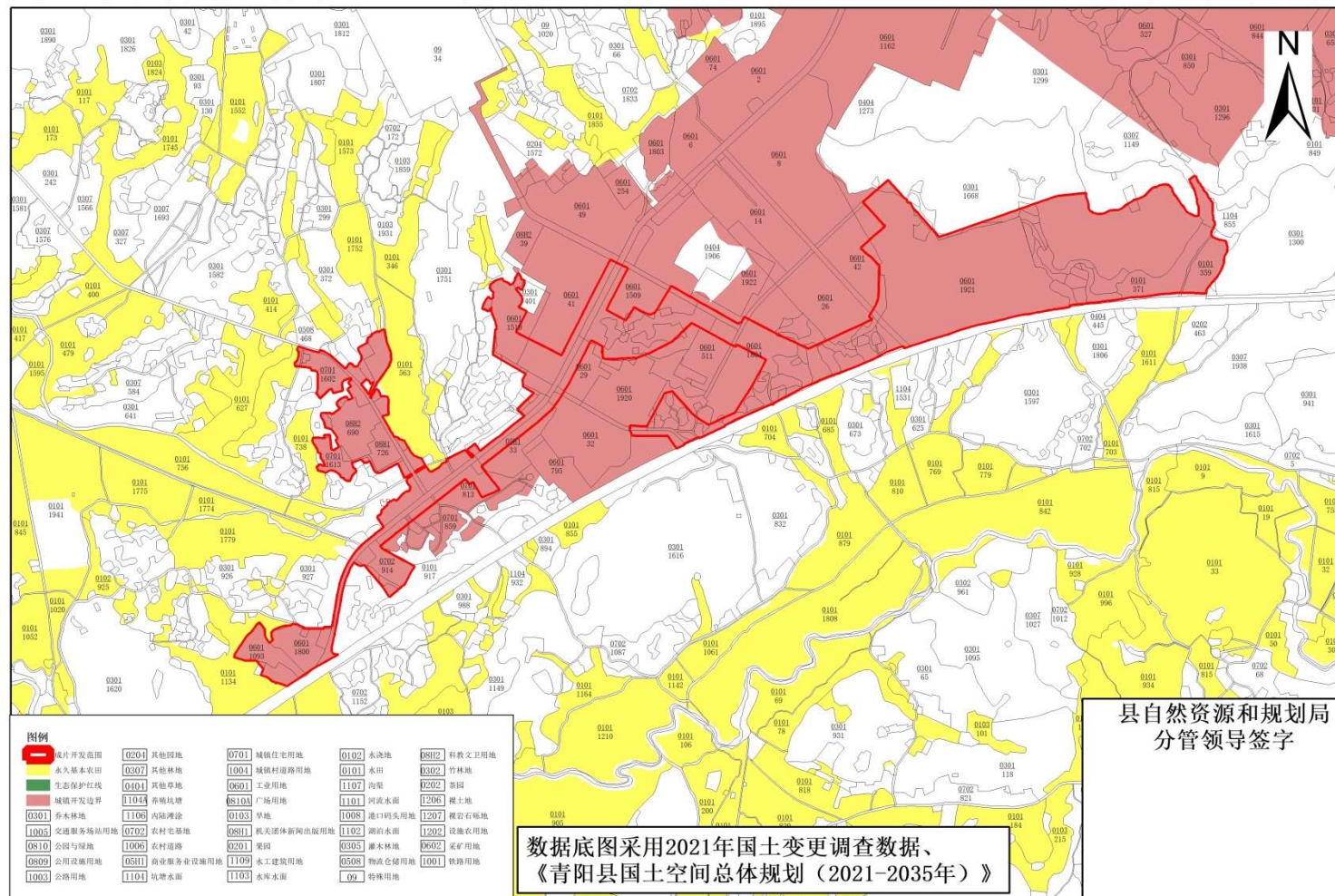
3.依据的市（县）国土空间总体规划局部图

# 附件 三

## 依据的市（县）国土空间总体规划 局部图



青阳县新河镇十里岗片区（2023年调整）（编号ZQY341723-2022-2）套合“三区三线”划定成果图



1:16,000